

Schoolgids 2019 – 2023



De Groenling

Hoofdlocatie De Groenling:
Steenbakkersstraat 76
5981 WV Panningen
Telnr: 077 3072167
e-mail: info@bsdegroenling.nl

Nevenlocatie: Kinderdroom
John F. Kennedylaan 247,
5981 WZ Panningen
Telnr: 0619018543



Inhoudsopgave

Inleiding	4
1. Bs De Groenling	4
1.1 Directie	4
1.2 Het voedingsgebied en populatie	4
1.3 De Missie van Bs De Groenling	4
1.4 Visie.....	5
1.5 Onderwijsconcept	5
1.6 Schoolplan en jaarplannen	5
1.7 Organisatie	6
2. Ons onderwijsconcept	8
2.1 Sociale vorming.....	11
2.1.1 Wet sociale veiligheid op school	12
2.2 Differentiatie.....	12
2.3 Leren leren	13
3. Aannamebeleid	13
3.1 Groepering.....	13
3.2 Nieuwe kinderen op onze school	13
4. Passende opvang en passend onderwijs	14
4.1 Begeleiding en ondersteuning van onze kinderen.....	18
4.2 Het volgen van de ontwikkeling van de kinderen in onze school.....	18
4.2.1 Verlenging en versnellen periode.....	19
4.2.2 Meer/Hoogbegaafdheid	19
4.2.3 Ontwikkelingsperspectief	19
4.2.4 Dyslexie	20
4.2.5 Dyscalculie.....	20
4.3 Regels voor toelating bij kinderen met specifieke ontwikkelbehoeften.....	20
4.4 De rol van de professional	200
4.5 Rol kwaliteitsmedewerker/assistent leidinggevende	21
4.6 Groeps - en ondersteuningsmap	21
4.7 Kinddossier.....	21
4.8 Ontwikkelingsgesprek	22
4.9 Verstrekken van onderwijskundige rapporten	22
4.10 De begeleiding van de overgang van kinderen naar het voortgezet onderwijs.....	22
4.11 Bovenschools ondersteuning coördinator.....	23
4.12 Meldcode huiselijk geweld en kindermishandeling	23
4.13 Samenwerking met partners	2323
5. Ouders en oudercontacten	25
5.1 Informatie aan ouders	25
5.2 Inspraak	25
5.2.1 De medezeggenschapsraad/ oudercommissie	25
5.2.2 De activiteitencommissie (AC)	26
5.3 Informatie aan gescheiden ouders	26
5.4 Verzekering	26
5.4.1 Veilig vervoer in de auto.....	276
5.5 Vrijwillige financiële bijdrage door ouders.....	277
5.6 Consulent onderwijsondersteuning zieke leerlingen.....	28
5.7 Sponsoring van onze basisschool.....	28



5.8 Verlofregeling en verzuim	28
5.9 Geoorloofd verzuim	28
5.9.1 Richtlijnen voor het verlenen van verlof	29
5.10 Ongeoorloofd verzuim	29
5.11 Stroomschema	30
5.12 Klachtenprocedure.....	321
5.13 Gronden voor vrijstelling en vervangende onderwijsactiviteiten .	354
5.14 Regels voor schorsing en verwijdering.....	354
6. De professionals	365
6.1 Inleiding.....	365
6.2 Professionalisering van de professional.....	365
6.3 De wijze van vervanging	365
6.4 Beleid bij ziektevervanging arrangement onderwijs	365
6.5 Namen en adressen.....	376



Inleiding

Voor u ligt de gids van Bs De Groenling. In deze gids presenteren wij onze school en hierin vindt u belangrijke informatie voor ouders en verzorgers.

Deze gids bevat in het algemeen onveranderlijke gegevens. Eens per 4 jaar wordt deze gids aangepast. Jaarlijks ontvangen alle kinderen een jaar gebonden deel met daarop de groep specifieke informatie. Samen met het jaar gebonden deel geven we een indruk van wat u van De Groenling kunt verwachten.

Deze documenten zijn vastgesteld met instemming van de medezeggenschapsraad (MR). Op onze website, www.bsdegroenling.nl, kunt u deze informatie terug vinden. Heeft u na het lezen nog vragen of behoefte aan meer informatie, dan bent u altijd welkom voor een persoonlijk gesprek.

Veel leesplezier!
Team De Groenling

1. Bs De Groenling

De Groenling wil kwaliteit leveren om zo een ontwikkelcentrum te zijn met **zorg voor goede opvang en onderwijs vanuit de totale mensontwikkeling**. Dit doen we vanuit twee locaties: De Groenling en Kinderdroom.

Bs De Groenling en Hoera Kindercentrum bouwen aan vernieuwende kansen op ontwikkelingskansen voor kinderen. Wij geloven erin dat kinderen, ouders en maatschappelijke veranderingen vragen om innovatie. In de komende vier jaar willen we ons ontwikkelen tot een volwaardig en wettelijk erkend IKC.

Stichting Prisma
CvB: Dave Huntjens
info@prisma-spo.nl

Hoerakindercentra
Directeur: R. Peeters
info@hoerakindercentra.nl

1.1 Directie

Directie: Judith Ueberbach

info@bsdegroenling.nl
judithuh@bsdegroenling.nl

Kwaliteitsteam: Sharon van den Boom
Hanneke Vullings

sharonbm@bsdegroenling.nl
h.vullings@hoerakindercentra.nl

1.2 Het voedingsgebied en populatie

De Groenling is een Katholieke basisschool waar ieder kind welkom is.

We staan open voor alle kinderen ongeacht hun godsdienstige, sociale of culturele achtergrond. Met ons onderwijs hebben we het doel om samen met de omgeving de totale kind ontwikkeling van het kind te stimuleren en te volgen zodat kinderen hun talenten optimaal kunnen ontwikkelen.

Momenteel komt het grootste gedeelte van onze kinderen uit wijken ten noorden van de Beekstraat, Markt, Schoolstraat en de Steenstraat. Ook ouders die buiten dit gebied wonen kunnen hun kinderen op onze school plaatsen. Ouders zijn volledig vrij in hun schoolkeuze. De populatie van De Groenling is een natuurlijke afspiegeling van de Panningse Gemeenschap.

1.3 De Missie van Bs De Groenling

We kiezen voor een intensieve samenwerking met Kinderopvang Hoera om samen te groeien naar een modern, innovatief IKC. De ligging van de school in het multifunctionele gebouw biedt volop kansen om met externen samen te werken. De nabij gelegen unieke locatie Kinderdroom is juist gerenoveerd om Voor zowel kinderen als ons is het een inspirerende uitdaging om betekenis te geven aan de voorbereiding op de veranderende maatschappij.



De Missie van basisschool BS De Groenling

**Samen leren we kinderen om op eigen benen te staan.
Met plezier en vol vertrouwen vliegen we onze eigen route.**

1.4. De Visie van basisschool BS De Groenling

Onze Missie gaan we realiseren door concreet invulling te geven aan onze kernwaarden. Die kernwaarden verduidelijken we hieronder:

EIGENAARSCHAP – *Ik leer eigen keuzes maken passend bij mij en mijn omgeving, ben trots en neem verantwoordelijkheid.*

VERTROUWEN – *Ik mag er zijn met mijn eigen talenten. Ik word gehoord en gezien.*

PLEZIER – *Ik heb plezier omdat ik hier mag leren op mijn eigen wijze, met hoofd, hart en handen.*

ONTWIKKELING – *Ik groei in kennis, zijn en kunnen, vanuit doelen en interesses*

Deze kernwaarden leiden tot doelen die we de komende vier jaar gaan realiseren.

- Wij zien het kind en stemmen ons aanbod af op de ontwikkeling van de kinderen.
- Ieder kind heeft inzicht in zijn/haar eigen ontwikkeling en kan hierin passende keuzes maken.
- Kinderen zijn uitgedaagd en inspireren elkaar door balans te vinden in hoofd (kennis), hart (gevoel) en handen(vaardigheden).
- Wij brengen vorderingen op een constructieve manier in kaart, waarbij we opbrengst verhogend werken.
- We hebben een didactische doorgaande lijn op doelen en aanpak voor peuters t/m groep 8 op gebied van taal, Jeelo en rekenen

Deze doelen zetten we om in concrete jaarplannen waar we geïnspireerd aan werken. Elk jaarplan wordt tussentijds en aan het eind van elk schooljaar geëvalueerd.

De jaarplannen verdelen we over de komende jaren op basis van urgentie. Om te kunnen inspelen op maatschappelijke ontwikkelingen en school specifieke behoeften, stellen we het schoolplan bij, indien nodig. Zie tabel jaarplannen op pagina 5 voor een overzicht van de jaarplannen. Voor een specifieke uitwerking verwijzen we naar Jaarplan Groenling 2019-2020.

Ons Motto

Op BS De Groenling zingt ieder vogeltje zoals het gebekt is en samen zingen wij het hoogste lied!

1.5 Ons onderwijsconcept

We zijn een IKC in ontwikkeling waarbij medewerkers van Prisma en Hoera samenwerken om een ononderbroken ontwikkeling bij kinderen van 0-14 jaar te bevorderen. Het welbevinden is voor ons een voorwaarde om te komen tot leren. Alle medewerkers zijn geschoold in het omgaan met emoties & gedrag. Veiligheid en vertrouwen zien wij als onderleggers voor ons onderwijsconcept om kwaliteit te garanderen. Wij brengen het kind in beeld door te kijken naar zijn/haar ontwikkeling in hoofd, hart en handen. Daarbij zien wij mogelijkheden door zowel op school als in Kinderdoom onderwijs te bieden. Per groep/miniteam zorgen we voor een juiste afwisseling tussen cognitieve en creatieve leergebieden. We maken gebruik van de kwaliteiten in het team en stimuleren verdere ontwikkeling van het personeel. De professionals werken in mini-teams peuters,1,2,3 – 4,5,6 – 7,8. Ook zijn er serieuze intenties om de samenwerking met het VO concreet vorm te geven.

1.6 Schoolplan en jaarplannen

Op schoolniveau zorgen we voor de verbinding met het strategisch beleidsplan van de stichting. We hanteren 3 domeinen: ONDERWIJS&KWALITEIT – PERSONEEL – BEDRIJFSVOERING. Met name de 1^e twee domeinen leiden tot school specifieke doelen die we in het schoolplan voor vier jaar (2019-2023) omschrijven. In het schoolplan maken we een onderverdeling in jaarplannen. Dat zijn specifieke uitwerkingen van de doelen uit het schoolplan. Bedrijfsvoering wordt uitgevoerd door het ondersteuningsbureau van Prisma in samenwerking met de directie.



Jaarplannen

Ontwikkelpunt	2019-2020	2020-2021	2021-2022	2022-2023
1. IKC ontwikkeling (PRISMA / MT) <i>Proces tot realisatie erkend IKC</i>	X	X	X	X
2. Kind in Beeld <i>Bevorderen inzicht in onderwijsbehoeften</i>	X			
3. Doelgericht lesgeven <i>Verbeteren kwaliteit van onderwijs, doorgaande lijn.</i>	X			
4. Uitdagend, inspirerend Onderwijs Vorming Maatwerkgroep <i>Verbeteren van motivatie tot leren en ontwikkelen</i>	X			
5. Opbrengst gericht werken <i>Verbeteren van resultaten</i>			X	
6. Rapportfolio <i>Vorderingen in beeld brengen</i>		X		
7. Doorgaande lijn op doelen aanpak TAAL – JELO – REKENEN <i>Verbinden van kernvakken, zaakvakken en creatieve vakken door projectonderwijs</i>		X taal	X rekenen	X Jeelo
8. Inzicht in eigen leerproces <i>Bevorderen van eigenaarschap</i>			X	
9. Audit training en vervolg (MT) <i>Verbeteren expertise interne kwaliteitsmeting</i>		X		
10. Communicatie en PR (MT) <i>Verbeteren van transparantie</i>	X	X	X	X
11. Gezond Kindcentrum – schoolplein <i>Vormgeven beleid gezond gedrag</i>	X	X		
12. Cultuur + W&T (Jeelo koppeling) <i>Verbeteren maatschappelijke vorming</i>				X
13. Ouderbetrokkenheid (MT) <i>Verbeteren van samenwerking “klanten”</i>	X	X	X	X
14 Schoolplanontwikkeling (team+ MT) <i>Data verzamelen voor nieuwe schoolplan</i>				X

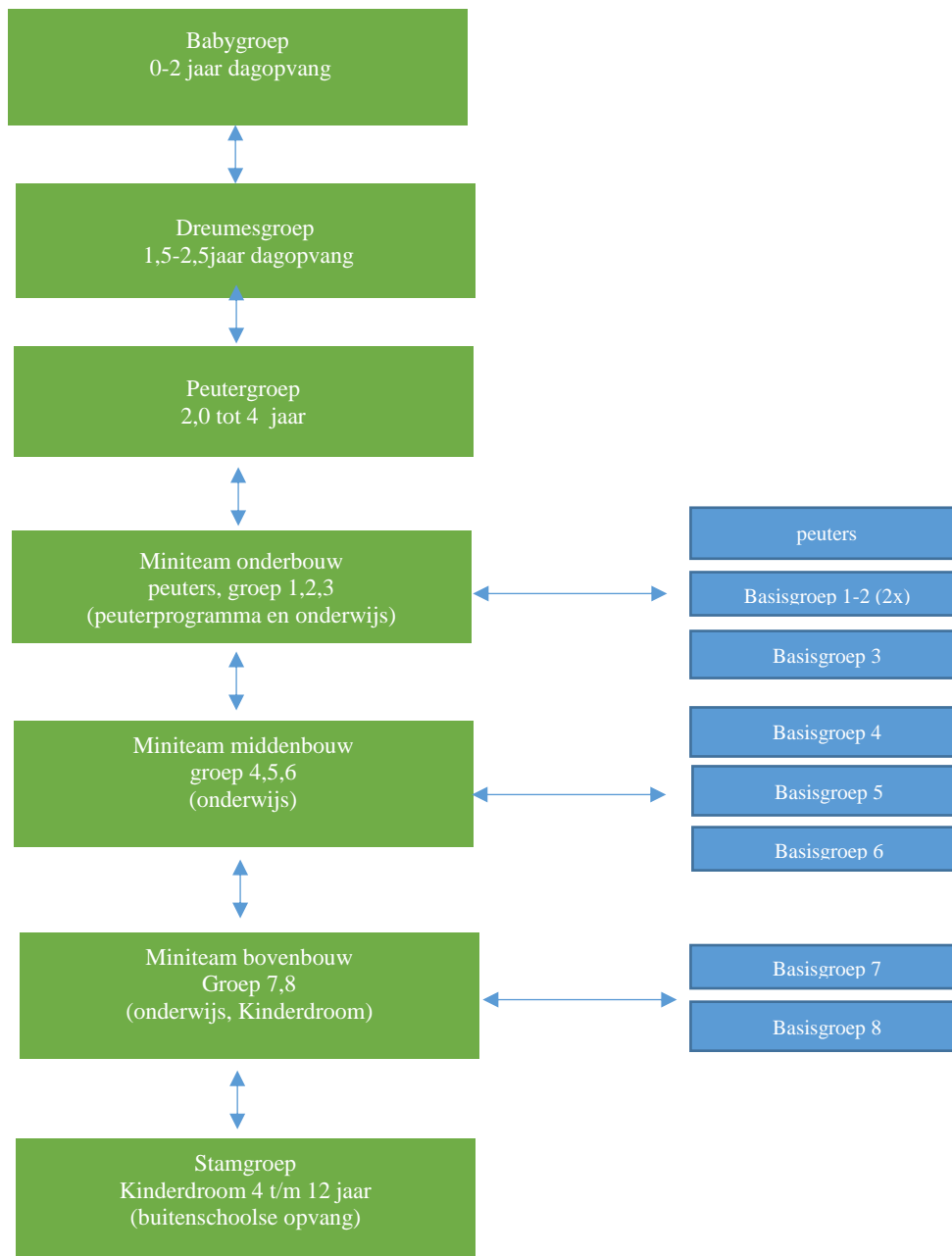
1.7 Organisatie

We zijn een voorziening waar kinderen van 0 t/m 13 jaar welkom zijn. Binnen De Groenling werken we met miniteams. De kinderen starten en eindigen in hun eigen basisgroep en werken in de loop van de dag, vanuit hun eigen ontwikkelingsbehoefte, in de miniteams. De professional van de basisgroep is het aanspreekpunt voor het kind en de ouders.

Babygroep	0 tot 2 jaar	Dagopvang van 6.30 uur tot 18.30 uur
Dreumesgroep	2 tot 4 jaar	Dagopvang van 6.30 uur tot 18.30 uur
Peutergroep	2,5 t/m 4 jaar	Peuterprogramma van 8.30 uur tot 12.00 uur Peuterprogramma van 13.00 uur tot 16.30 uur
Miniteam onderbouw	3 t/m 6 jaar	Dagopvang van 6.30-18.30 uur (peuters) Onderwijs van 8.30-14.00 uur
Miniteam middenbouw	7 t/m 9 jaar	Onderwijs van 8.30-14.00 uur
Miniteam bovenbouw	10 t/m 13 jaar	Onderwijs van 8.30-14.00 uur
Kinderdroom	4 t/m 12 jaar	Voorschoolse opvang van 6.30 uur tot 8.30 uur Naschoolse opvang van 14.00 uur tot 18.30 uur



Organisatiestructuur:



Voor de dagopvang hoeven de kinderen geen eten of drinken mee te nemen. Dit wordt verzorgd in de groep.

We hanteren het 5 gelijke dagen model in combinatie met het continuooster. Onze schooltijden zijn van 8.30 uur -14.00 uur.

De kinderen mogen 10 minuten voor aanvang van de ochtend en middag al naar binnen. Dit inlopmoment hanteren we zodat we om 8.30 uur direct kunnen starten met ons onderwijs. De kinderen hebben de kans om rustig binnen te komen en eventueel iets tegen de leerkracht te vertellen. Ook ouders die dringend iets willen vertellen, kunnen dit tijdens het inlopmoment doen (bijvoorbeeld huisartsenbezoek etc.). In de groepen 1 en 2 ligt een agenda bij de ingang van de ruimte waarop ouders belangrijke zaken kunnen vermelden.



2. Onderwijs

De Groenling en Hoera hebben het onderwijs/de opvang als volgt ingericht:

Babygroep (0 tot 2 jaar):

Om voor ieder kind een evenwichtige basis te kunnen creëren, werken we in de babygroepen van Hoera met speciaal opgeleide pedagogisch medewerkers. Medewerkers met extra gevoel en affiniteit voor baby's. Die naast hun reguliere opleiding ook een aparte training tot babyspecialist hebben gevolgd. In deze training is de kennis over de ontwikkeling en behoeften van baby's verder uitgebreid, en is de sensibiliteit voor de signalen van de jongste kinderen vergroot.

Ieder kind is uniek

Fysieke veiligheid is een eerste uitgangspunt om voor kinderen een evenwichtige basis te kunnen creëren. Zeker net zo belangrijk is echter de emotionele veiligheid voor een baby. Om zich emotioneel veilig te voelen, moet een baby zich gezien, gehoord en gewaardeerd voelen. Een dergelijk gevoel ontstaat doordat er op een positieve manier en met respect met de baby wordt omgegaan; sensitief handelen.

Het is daarbij belangrijk dat een pedagogisch medewerker heel goed kijkt naar een baby en de signalen van het kindje kan interpreteren. Daarnaast vraagt sensitief handelen om bewustzijn bij de medewerker, van de invloed van het eigen handelen op de baby.

Samenwerking met ouders

Een goede samenwerking met de ouders is van groot belang.

Organisatie

Om de hierboven beschreven werkwijze vorm te kunnen geven, is het nodig om ook praktisch en organisatorisch zaken aan te passen. Alles draait om een passend totaalplaatje waarin baby en medewerker zo optimaal mogelijk kunnen functioneren.

Het dagritme in de babygroep wordt afgestemd op het dagritme zoals het kind dat aangeeft. Hierin werken we kindvolgend. Voedingsmomenten en slaapmomenten worden naar behoefte aangeboden. De kindsignalen zijn hierin een belangrijk middel. Verzorgingsmomenten worden optimaal benut. Er wordt uitgegaan van een 1 op 1 situatie. Het vaste gezichten principe wordt hierin gehanteerd. Tijdens het verzorgen vindt er interactie plaats tussen de pedagogisch medewerker en de baby. Wanneer een kind kan lopen en de emotionele veiligheid het toelaat, kan er in overleg met ouders besloten worden om het kind door te laten stromen naar de verticale groep.

Dagritme dreumesgroep (Puk)

Het dagritme van de dreumesgroep wordt afgestemd op het dagritme zoals het kind dit aangeeft. Kinderen eten 's morgens en 's middag fruit, dit gebeurt meestal rond 9.30 uur/15.30 uur, afhankelijk van de slaaptijden. Rond 11.30 uur wordt er een broodmaaltijd genuttigd. Tussentijds vinden er activiteiten plaats afgestemd op de leeftijd en het ontwikkelingsniveau van een kind. Verzorgingsmomenten worden optimaal benut. Er wordt uitgegaan van een 1 op 1 situatie.

Dagritme peutergroep

's Morgens vindt er een gestructureerd peuterprogramma-aanbod plaats. Uitgangspunt hierbij is het thematisch werken vanuit de belevingswereld van het jonge kind. Spelen is ontdekkend vaardigheden leren, door actief bezig te zijn. Spelen is groeien. De indeling van de dag wordt met de kinderen besproken aan de hand van dag- ritme kaarten. Interactie wordt gestimuleerd. Voor de kinderen die 's middags behoefte hebben om te slapen, is er gelegenheid. Ook hierin is ons beleid kindvolgend. Binnen het peuterprogramma wordt er ook ingespeeld op individuele leermomenten van de kinderen. Kinderen worden gestimuleerd en uitgedaagd in hun algehele ontwikkeling. Aanbod van activiteiten en spelmateriaal sluiten aan bij de leeftijd en het ontwikkelingsniveau van ieder kind. Er wordt gedifferentieerd binnen het activiteiten aanbod. Wanneer peuters vanaf 3 jaar er aan toe zijn, komt het voor dat pedagogisch medewerker van de groep met enkele peuters naar de peutergroep in de basisschool gaat.



Miniteam stamgroep onderbouw (3 t/m 6 jaar)

De samenwerking tussen de peuters, groep 1/2 en groep 3 is intensief. Thema's worden gezamenlijk voorbereid. Ook zijn er jaarlijks meerdere stamgroepbijeenkomsten waarop pedagogisch medewerkers, onderwijsassistentes en leerkrachten van de stamgroep brainstormen over het verder ontwikkelen van aanbod/onderwijs en het volgen van de kinderen. Gedurende een schooldag werken we regelmatig samen door bijvoorbeeld peuters die hier aan toe zijn, deel te laten nemen aan de werkles en/of kringactiviteit. Hierbij is de ontwikkeling van het kind uitgangspunt.

Het geplande aanbod is afgestemd op de doelen van SLO. Aanbod vindt plaats tijdens alle activiteiten gedurende de schooldag. Hierbij ligt de nadruk op ontwikkelen vanuit intrinsieke motivatie, planning en uitvoer. Hierbij worden de kinderen door hun leerkracht gecoacht. Ook is het streven om kinderen al handelend te laten ervaren en leren. Het jonge kind leert al doende tijdens spel. Hiervoor zijn veel materialen aanwezig of, maar met regelmaat worden mogelijkheden om tot leren te komen tijdens de les met het kind ontwikkeld. Het jonge kind dat toe is aan het aanvankelijk rekenen, lezen en schrijven krijgt dit aangeboden op verschillende manieren. Dit is niet alleen op het platten vlak (zoals werkbladen en/of werkboekjes).

Miniteam middenbouw (7 t/m 9 jaar)

Wij hanteren de volgende bronnenboeken/middelen voor de verschillende vakgebieden:

Rekenen: Reken Zeker, Snappet, Reken tuin

In groep 4 werken we volgens de methode Reken Zeker en in groep 5 en 6 met Snappet, een online, adaptief programma waarvan rekenen een onderdeel is (zie Miniteam bovenbouw voor meer details over Snappet). Dit is onze voornaamste leidraad en daarnaast worden rekendoelen ook behaald door handelend te rekenen in praktische situaties. Reken tuin is een adaptief rekenprogramma dat we inzetten bij het automatiseren.

Taal en spelling: Jeelo, Snappet, Taaljournaal en Taalactief

We werken vanuit taaldoelen waarbij we de inhoud van Jeelo, Snappet en Taaljournaal gebruiken. Om de spellingdoelen te behalen volgen we de leerlijn van Taalactief.

Schrijven: Pennenstreken

In deze tijd van digitalisering is het voor het handschrift en hersenontwikkeling belangrijk dat leerlingen blijven schrijven. We bieden het verbonden schrift aan tot en met groep 6.

Technisch lezen: Estafette: Vloeiend en vlot, Bouw!, leesboeken

Vlot en correct lezen is belangrijk bij alles op de basisschool. Daarom lezen we iedere dag minimaal een half uur gericht in leesboeken. Leerlingen die moeite hebben en vlot en correct lezen krijgen extra begeleiding van de leerkracht in Estafette, of lezen met een ouder maatje via het online programma Bouw!.

Begrijpend en studerend lezen, studievaardigheden: Lezen Is Weten, Jeelo, Blits

We werken vanuit de doelen van Lezen Is Weten waarin leerlingen leesstrategieën leren om het tekstbegrip te vergroten. Jeelo en Nieuwsbegrip zijn mogelijke bronnen voor teksten. In groep 6 gaan leerlingen meer studerend lezen, onder andere in Blits.

Miniteam bovenbouw (10 t/m 13 jaar)

De groepen van het miniteam bovenbouw werken op de locatie Kinderdroom. Deze locatie leent zich bij uitstek voor doelgericht onderwijs in een rijke leeromgeving waarin hoofd, hart en handen tot ontwikkeling kunnen komen.

Wij werken we met Snappet voor de vakken rekenen, taal en spelling. Snappet is een adaptief, digitaal onderwijsplatform dat elk kind uitdaagt om zich optimaal te ontwikkelen. Snappet ondersteunt ons in het behalen van goede leerresultaten, beter inzicht en overzicht op het ontwikkelingsniveau van het kind. Kinderen zijn in staat om hun eigen leerweg te volgen en zijn eigenaar van hun leren.



Jeelotijd

We werken met Jeelo. Jeelo staat voor: "JE Eigen LeerOmgeving". Jeelo heeft 12 projecten weggezet in een meerjarenplan. De kinderen werken dan ongeveer 6 weken lang binnen een project aan kennis betreffende wereldoriëntatie, techniek en kunstzinnige vorming. De 21^{ste} century skills (vaardigheden) zijn hierin verweven. Waar mogelijk worden de vakken taal, spelling, begrijpend lezen en rekenen verbonden aan de inhoud van de Jeelo projecten.

Het miniteam onderbouw werkt met thema's passend bij de belevingswereld van het jonge kind. Deze thema's worden gerelateerd aan de projecten van Jeelo en zijn kerndoelen dekkend.

Cultuureducatie

Kinderen worden in aanraking gebracht met kunstzinnige en culturele vormen binnen onze samenleving. We betrekken Cultuurpad bij het vormgeven van de doelgerichte activiteiten.

Verkeerseducatie

De Groenling participeert in een verkeerseducatief scholennetwerk van het ROVL (Regionaal Overlegorgaan Verkeersveiligheid Limburg – een onderdeel van het provinciebestuur). 3x Per jaar is er een lokaal netwerkoeverleg, het VEBO-netwerk, om ontwikkelingen uit te wisselen en afspraken rond nieuwe activiteiten te maken. In het onderstaande overzicht is een aantal activiteiten op dit gebied opgesomd.

- Er is een verkeersouder en een verkeerscoördinator (leerkracht)
- Deelname aan de gemeentelijke verkeersnetwerkbijeenkomsten door de verkeersouder
- Samenwerking met wijk- of buurtraad waarbij de verschillende verkeersproblemen in de wijk in kaart worden gebracht. Komen tot één verkeersveiligheidsplan buurt-IKC.
- Deelname verkeerscampagnes; zie begin van schooljaar "de scholen zijn weer begonnen"
- Analyse door leerlingen van groep 8 van de schoolhuisroute naar hun toekomstige school V.O.
- Besprekingen met de gemeente over eventuele aanpassingen
- Schrijven van een activiteitenplan verkeer

We voldoen aan het label "verkeersveilige school"

ICT

Tijdens de gehele dag heeft ICT een plek binnen ons onderwijs. De digitale wereld is volledig ingeburgerd binnen ons aanbod. Zelfstandig en veilig gebruik hiervan willen we zoveel mogelijk bevorderen. We maken kinderen bewust van de mogelijkheden en de gevaren van de digitale wereld. We geven ze handvaten om hier op de juiste manier mee om te gaan en verantwoorde keuzes te kunnen maken. We hanteren een internet protocol dat AVG proof is.

Privacy-wet (AVG)

Op 25 mei 2018 is de nieuwe privacy-wetgeving, de AVG, in werking getreden. AVG is de afkorting van Algemene Verordening Gegevensbescherming. Iedereen van wie persoonsgegevens worden verwerkt, krijgt mogelijkheden om voor zichzelf op te komen als het gaat om de verwerking van zijn gegevens. Leerlingen en ouders moeten actief betrokken worden en verteld wat hun rechten zijn. De school doet er alles aan om aan haar verplichtingen te voldoen en alles wat met privacy te maken heeft goed te regelen. In een Privacyverklaring is vastgelegd hoe de school omgaat met de persoonsgegevens van leerlingen en waarom we dat op deze manier doen. Op de website van de school staat onder het kopje Privacy uitgebreide informatie over alles wat met de AVG te maken heeft. Hier vindt u ook richtlijnen over het filmen en fotograferen van kinderen door ouders.



2.1 Sociale vorming (lees IKC als IKC in ontwikkeling)

'Beleidsstuk persoonlijke ontwikkeling: Kinderen & Emoties 0 – 13 jaar'

Binnen IKC de Groenling is iedereen uniek! Binnen ons dagelijkse werk hebben we te maken met veel verschillende kinderen. En dus ook met verschillende gebeurtenissen, verschillend gedrag en verschillende emoties.

Wij vinden het onder andere belangrijk dat persoonsontwikkeling (het ZIJN van elk kind) bij elk kind vanaf jongs af aan centraal staat. En wij vinden het heel belangrijk dat alle professionals binnen IKC de Groenling elk kind hierin begeleiden en laten leren op een positieve manier.

Daarnaast geloven wij dat persoonsontwikkeling van een ander bij jezelf begint. Want hoe de professional naar zichzelf en naar de wereld om zich heen kijkt, bepaalt ook hoe de professional het kind ziet. En dat bepaalt ook het afstemmen en handelen van de professional.

Wij willen dat iedereen binnen IKC de Groenling zich veilig en vertrouwd voelt of gaat voelen. Dat er plezier en ruimte is voor ieders talent.

Ook willen wij dat elk kind zich gezien en gehoord voelt.

Elk kind mag er zijn en mag leren op zijn/haar unieke wijze: met hoofd, hart en handen! En elk kind mag leren om dat te gaan ontdekken en zelf keuzes te gaan maken.



Inzicht in emoties (van kinderen en van onszelf) en er op een effectieve manier op reageren, dat maakt het verschil!

Evaluatie 2018/2019

Binnen IKC de Groenling heeft in het schooljaar 2018/2019 zelfkennis en zelfreflectie van de individuele professional gekoppeld aan 'kinderen en emoties' centraal gestaan. In deze periode hebben alle medewerkers van het IKC de 2-daagse basis cursus 'SOS Kinderen en Emoties' gevolgd. Deze basistraining werd de basis van het dagelijkse denken en doen.

Basistraining 'SOS Kinderen en Emoties'

→ Theorie, tips, handvatten en werkmaterialen die je in jouw werk als professional direct kunt toepassen.

- Welke emoties zijn er?
- Wat hebben kinderen te leren?
- Hoe kan ik als professional daaraan mijn bijdrage leveren?

Bewustwording en focus dagelijks handelen

→ Wekelijkse SOS mail over kinderen en emoties

→ Coachen on the job: persoonlijke leervragen staan centraal

De 2-daagse training heeft bijgedragen aan bewustwording, kennis en vaardigheden rondom verschillende thema's: emoties in het algemeen, de emoties 'boos', 'bang', 'bedroefd' en 'blij' en over de eigenschap 'hooggevoeligheid'.

Naast de basistraining hebben de professionals hun eigen bewustwordings- en leertraject rondom 'kinderen en emoties' doorlopen op basis van persoonlijke leervragen.

Middels een intakegesprek, beeldopname en feedbackgesprek zijn ze door een beeld- of VIBcoach begeleid in dit proces. Ervaringen en good-practises vanuit deze persoonlijke trajecten zijn op een gezamenlijk professionaliseringsmoment met elkaar gedeeld.

2019/2021

Binnen IKC de Groenling is er een doorgaande lijn in het herkennen, erkennen en duiden van emoties bij kinderen om daar, vanuit pedagogisch (con)tact het professioneel handelen en aanbod op in te richten. Deze doorgaande ontwikkelingslijn wordt door alle professionals van de Groenling gevoeld en (uit)gedragen en is zichtbaar in het dagelijkse handelen.



Vanuit het ontwikkelproces in schooljaar 2018/2019 is door het team richting gegeven aan dat wat wenselijk en nodig is rondom het thema 'kinderen en emoties'. De belangrijkste punten worden hieronder weergegeven:

Inzicht en bewustwording van eigen gevoel, emoties en handelen van elke medewerker binnen de Groenling en HOERA

Kennis en inzicht van emotieontwikkeling en emoties bij kinderen (baby-peuter-kleuter-kind)

Aanbod rondom inspanning en ontspanning

0 t/m 13 jaar

Aanbod rondom geluk: gelukslessen

(0 t/m 13 jaar)

Aanbod rondom sociaal-emotionele ontwikkeling: emoties centraal

(alle leeftijden)



Doorgaande lijn in visie en handelen binnen de Groenling/HOERA



Bovenstaande betekent iets voor de komende schooljaren op het gebied van (zelf)kennis | zelfreflectie | coaching | persoonlijke leervragen | vertaling praktijk en aanbod | nieuwe medewerkers | verbinding met ouders | professionalisering

2.1.1 Wet sociale veiligheid op school

Augustus 2015 is de wet sociale veiligheid op school in werking getreden. Scholen hebben een inspanningsverplichting om een sociaal veilige schoolomgeving te creëren, te monitoren en daar waar nodig passende maatregelen te nemen. In het Veiligheidsplan kunt u lezen hoe wij de expliciete verantwoordelijkheid, de monitoring en het vast aanspreekpunt op onze school geregeld zijn. Het veiligheidsplan staat op de website van Prisma.

2.2 Differentiatie

Vanuit de ontwikkelbehoeften van kinderen, sluiten we zo goed mogelijk aan op het niveau van het individuele kind. Hiervoor zijn meerdere organisatorische vormen in te zetten. In deze schoolgids lichten we drie vormen toe;

1. Het ABC model verbonden met Het model Directe Instructie

Op onze school werken we tijdens cursustijd met niveaugroepen genoemd A – B – C.

A: staat voor verdiepte en verlengde instructie

B: staat voor reguliere instructie

C: staat voor korte instructie

2. Bij het directe instructiemodel

wordt rekening gehouden met verschillende leervermogens van kinderen. Sommige kinderen nemen de leerstof snel op en komen eerder tot zelfstandig werken dan andere kinderen. We passen het DIM model tijdens de instructie- en verwerkingstijd binnen cursustijd toe.

3. Zelfstandig verwerken

Dit kan zowel individueel als in groepjes plaatsvinden. De kinderen werken aan dag- of weektaken. Op de momenten dat de kinderen zelfstandig werken kan de professional de begeleidingsrondes lopen, kindgesprekken voeren en in kleine groepjes kinderen begeleiden om aan te sluiten bij de onderwijs- en



begeleidingsbehoeften van kinderen. Zelfstandigheid is een belangrijke voorwaarde om de wereld om je heen te ontdekken. Om de zelfstandigheid te bevorderen krijgen de kinderen verschillende mogelijkheden aangereikt om zich als zelfstandig persoon te kunnen ontwikkelen in onze samenleving. We zorgen ervoor dat kinderen voldoende handvaten aangereikt krijgen om vanuit vertrouwen het hoogst haalbare voor zichzelf te kunnen bereiken;

2.3 Leren leren

Leren doen we altijd en overal in alle ontwikkelfasen van een mensenleven. Om die reden zien wij het leren-leren niet geïsoleerd van leren thuis. In alle basisgroepen is in feite sprake van "huiswerk", toegespitst op het niveau van het kind. Denk maar eens aan het mee helpen vormgeven van de steeds wisselende thema periodes. Thuis worden spullen gezocht en meegebracht. Van verzamelen, verhalen vertellen, meebrengen wordt steeds meer naar doelgericht leren toegewerkt. Er wordt naar een combinatie van leerinhouden van zowel thuis als op school gezocht. De zelfstandigheid van de kinderen neemt toe, de leerbehoefte verandert, de voorbereiding op het voortgezet onderwijs dient vorm te krijgen. Een aantal voorbeelden:

- Het automatiseren van de tafels. Op speelse wijze kan dit in de gezinssfeer regelmatig per dag geoefend worden.
- Het lezen extra inoefenen en/of onderhouden door dagelijks thuis kort te lezen.
- Het voorbereiden van een spreekbeurt, presentatie, het maken van een werkstuk of het leren van toetsen.

Een ander aspect is het maken van een planning op de korte en de lange termijn én het stellen van prioriteiten. Kinderen van groep 7 en 8 leren we hoe ze een agenda moeten gebruiken als voorbereiding het voortgezet onderwijs. Deze agenda mogen ze zelf aanschaffen.

3. Aannamebeleid

3.1 Groepering

In de school is het aantal groepen en het aantal professionals afhankelijk van het aantal kinderen. Bij de opvang is het inspectiekader voor de kinderopvang leidend voor de groepsindeling. Daar waar de ontwikkelbehoefte van het kind vraagt om af te wijken van de geijkte groepering, zullen we in overleg met ouders afwijken en het kind in een passende opvanggroep bieden.

Op 1 oktober van ieder schooljaar geteld hoeveel kinderen er op een school zitten. Op basis daarvan krijgt het arrangement onderwijs (de school) formatie (= werkuren van leerkrachten) toegekend voor het daarop volgende schooljaar. Tussen oktober en augustus kan het kind aantal in een groep wijzigen. Denk hierbij aan kleuterinstroom, verhuizing. Daar waar de ontwikkelbehoefte van het kind vraagt om af te wijken van de basisgroep, zullen we in overleg met ouders het kind geheel of gedeeltelijk een meer passende basisgroep bieden.

3.2 Nieuwe kinderen in onze school.

Opvang:

Is er een baby op komst of heeft u een kind tussen de 0 en 13 jaar? Dan kunt u zich inschrijven voor een plekje bij Hoera kindercentra door het inschrijfformulier middels deze [link](#) te openen. Dit formulier is ook te vinden op www.hoerakindercentra.nl Aan de inschrijving zijn geen kosten verbonden. Het ingevulde formulier stuurt of mailt u naar Servicepunt Hoera. Wanneer u uw kind hebt ingeschreven, ontvangt u hiervan een schriftelijke bevestiging.

De assistent leidinggevende van Hoera zal daarna contact met u opnemen voor een rondleiding. Tijdens dit bezoek aan de locatie kunt u als ouder/verzorger uw vragen, wensen en verwachtingen kenbaar maken en wordt u geïnformeerd over de gang van zaken binnen ons.

De volgorde van aanname wordt bepaald door de datum van inschrijving. Dit is de datum waarop het inschrijfformulier bij Servicepunt Hoera binnenkomt. U neemt een optie op de door u gewenste plaatsing. Ons streven is om 3-4 maanden voor de officiële plaatsingsdatum door te geven of de plaatsing definitief door kan gaan. Wanneer een



plaatsing definitief is sluit Hoera kindercentra een plaatsingsovereenkomst met u af voor de af te nemen dagdelen/uren. Indien er geen mogelijkheid tot plaatsing is op de door u gewenste dagdelen of locatie, worden er alternatieven aangeboden. Mocht dit niet naar wens zijn, dan wordt uw kind op de wachtlijst geplaatst. Zodra er dan een plekje vrijkomt nemen wij contact met u op.

Onderwijs:

Aanmelden kleuters

De ouders van kinderen die in de loop van het volgende schooljaar 4 jaar worden, ontvangen van Stichting Prisma bericht om hun kind op één van de basisscholen aan te melden. Op de aanmeldingsdag komen de ouders hun kind op school aanmelden en worden hier ontvangen door een afvaardiging van het team. Voorafgaand aan de aanmeldingsdag vinden er een aantal kijkmomenten plaats waarop u als ouder de school 'in bedrijf' kunt zien. Kinderen mogen met een leeftijd van 3 jaar en 10 maanden, 5 dagen/ 10 dagdelen komen oefenen. Deze momenten worden samen met ouders en leerkrachten besproken.

Kinderen die in de 6 weken voor de zomervakantie 4 jaar worden, mogen de school vanaf de eerste schooldag van het nieuwe schooljaar bezoeken. Zij krijgen vóór de zomervakantie een uitnodiging voor het bijwonen van de Kijkmiddag. Dit is een middag in de laatste schoolweek van het oude schooljaar, waarbij ze de eerste kennismaking hebben met de leerkracht en hun klasgenoten.

Kinderen die in de zomervakantie of binnen de eerste 6 weken na de zomervakantie 4 jaar worden, mogen de school meteen vanaf de eerste schooldag van het nieuwe schooljaar bezoeken. Ook zij krijgen vóór de zomervakantie een uitnodiging voor het bijwonen van de Kijkmiddag.

Kinderen, die na de eerste 6 weken van de zomervakantie 4 jaar worden, mogen de dag na hun verjaardag starten in groep 1. Voor die tijd ontvangen de ouders een uitnodiging om samen met de leerkracht enkele oefenmomenten af te spreken. De school heeft hier voor gekozen om de rust in de groep gedurende vooral de eerste periode te bewaren. In onderling overleg tussen groepsleerkracht en ouders kan besloten worden om het kind, tijdens de eerste weken het kind eerder op te halen. Reden hiervoor kan bijvoorbeeld zijn; zichtbare vermoeidheid bij het kind.

Tussentijdse aanmelding

Tijdens het schooljaar kunnen leerlingen van andere scholen op onze school worden aangemeld. Er volgt dan een kennismakingsgesprek met de kwaliteitsmedewerker en/of de directie. De ouders en het kind krijgen de gelegenheid de school te bekijken en kennis te maken met de groepsleerkracht. Indien wenselijk mag het kind één dag meedraaien in de nieuwe groep voordat het definitief geplaatst wordt. Het dossier van het kind wordt bij de voorgaande school opgevraagd en er wordt door ons bekeken of we kunnen voldoen aan de onderwijsbehoefte van het kind.

Wanneer een kind tussentijds of bij de overgang naar het voortgezet onderwijs onze school verlaat, krijgt de ontvangende school een onderwijskundig rapport toegestuurd. Dit wordt met ouders besproken en ouders ontvangen hiervan een afschrift.

4. Passende opvang en passend onderwijs

Elk kind heeft recht op kwalitatief goede opvang en onderwijs. Passende kinderopvang en passend onderwijs beogen dat zo veel mogelijk kinderen het reguliere arrangement kunnen volgen.

De Wet passend onderwijs is van kracht. Hiermee hebben scholen een zorgplicht. Dat betekent dat scholen ervoor verantwoordelijk zijn om elk kind een goede onderwijsplek te bieden. In het kader van de wet voelt ook de opvang de verantwoordelijkheid om aan deze zorgplicht tegemoet te komen. Scholen dienen een schoolondersteuningsprofiel te hebben. In het schoolondersteuningsprofiel legt het schoolbestuur ten minste eenmaal per 4 jaar vast welke ondersteuning de school kan bieden aan leerlingen die dat nodig hebben en welke ambities de school nastreeft. Op basis van het profiel inventariseert de school welke expertise eventueel moet worden ontwikkeld en wat dat betekent voor de (scholing van) leraren. Het schoolondersteuningsprofiel is te lezen op onze site www.bsdegroenling.nl



De ondersteuning wordt verdeeld in:

1. planmatig werken
2. handelingsgericht werken
3. basisbegeleiding
4. lichte begeleiding
5. zware begeleiding

We werken met 5 niveaus van begeleiding om kinderen te volgen en er zorg voor te dragen dat ze het onderwijs ontvangen dat nodig is.

Aansluiten bij kinderen door planmatig en handelingsgericht te werken:

Preventief niveau: door op een goede manier onderwijs te geven voorkom je in bepaalde situaties dat er handelingsverlegenheid ontstaat. Hier geldt: voorkomen is beter dan genezen. Onder goed onderwijs geven, verstaan we o.a. goed klassenmanagement, professionals voor de klas, een veilig schoolklimaat en een schoolorganisatie die het mogelijk maakt om samen met ouders de visie en de missie die de school heeft ten uitvoer te brengen.

Aansluiten bij kinderen door basis begeleidingsbehoefte te bieden:

Begeleidingsniveau 1. Basisondersteuning: Leerkrachten onderling (informeel overleg)
Leerkrachten overleggen informeel met elkaar over leerlingen. Van belang is dat het niet alleen bij "delen van zorgen" blijft, maar dat er gezamenlijk gezocht wordt naar kansen en mogelijkheden. Het betreft de leerlingen:

' Kind ontwikkelt zich optimaal binnen de groep. Kind valt niet op bij methode gebonden en niet methode gebonden toetsen. Kind vertoont geen opvallendheden op gedragsniveau.'

Begeleidingsniveau 2. Basisondersteuning: Overleg tussen leerkracht en kwaliteitsmedewerker. We spreken over het tweede niveau van ondersteuning op het moment dat de leerkracht zijn zorgen deelt met de kwaliteitsmedewerker. Ook dit kan op een informele manier gebeuren. Daarnaast wordt meerdere keren per schooljaar elke groep doorgenomen. Er wordt gewerkt met een format waardoor alle gemaakte afspraken goed te volgen zijn. Aan bod komen zowel zorgen/problemen van didactische als pedagogische aard. Het kind valt op een of meerdere facetten op bij de methodegebonden, niet methodegebonden toetsen of op gedragsniveau. Extra ondersteuning vindt plaats door de leerkracht zelf in de groep; hetzij door pre-teaching, re-teaching, gedifferentieerde instructie (b.v. spelling, lezen, rekenen, begr. lezen, taal), een gerichte gedragsaanpak (b.v. gedragskaart) of extra spraak/taalondersteuning. Hier geldt dat er nadrukkelijk gezocht wordt naar mogelijkheden en kansen om de ontwikkeling van het kind weer op gang te laten komen. Hiervoor kan in sommige gevallen een HGW format (handelingsgericht werken) ingevuld worden om de onderwijsbehoefte van het kind nog duidelijker in kaart te brengen.

Deze leerlingen kunnen besproken worden bij de kwaliteitsmedewerker op vraag en aanbod.

Aansluiten bij kinderen door lichte begeleidingsbehoefte te bieden:

Begeleidingsniveau 3. Extra ondersteuning: Overleg tussen leerkracht, kwaliteitsmedewerker en/of orthopedagoog; consultatie

Hieronder vallen de kinderen, waarbij we ons afvragen of we aan de ondersteuning kunnen blijven voldoen. De extra ondersteuning in de klas heeft te weinig effect gehad. Doel is te achterhalen op welke manier het kind het beste leert en/of welke pedagogische benadering het beste bij het kind past. Het HGW instrument (=Handelingsgericht Werken) wordt ingezet waarbij uitgangspunt is: pedagogen in gesprek kunnen binnen de interactie de onderwijsbehoefte het best bepalen.

Collegiale ondersteuning intern door kwaliteitsmedewerker. Er kan nu bijvoorbeeld een observatie, didactisch onderzoek of een sociaal-emotioneel onderzoek volgen.



Collegiale ondersteuning middels consultatie, observatie of onderzoek door een extern onderzoeksbureau/ BOC (bovenschools ondersteuningscoördinator) met mogelijk het in kaart brengen van de onderwijsbehoeften middels HGW instrument.

Mogelijke activiteiten:

- consultatie extern of raadplegen BOC (bovenschools ondersteuningscoördinator)
- psychologisch onderzoek,
- persoonlijkheidsonderzoek,
- intelligentieonderzoek.
- Toetsing ten behoeve van de verklarende diagnostiek, dus alleen dat wat echt nodig is, om antwoord te krijgen op de hulpvraag. Afhankelijk van de uitkomst van het onderzoek volgen we de handelingsadviezen op binnen de eigen school. Doel hierbij is om binnen de eigen school te kunnen voldoen aan de ontwikkelbehoefte van het kind. De coördinatie is in handen van de kwaliteitsmedewerker.

Aansluiten bij kinderen door zware begeleidingsbehoefte te bieden:

Begeleidingsniveau 4. Toelaatbaarheidverklaring:

Overleg met externe instanties

Op het moment dat de zorgen en/of problematiek van het kind dermate complex blijken te zijn dat de ontwikkeling van het kind ondanks alle inzet in vorige stadia onvoldoende effect heeft gesorteerd, is het van belang gebruik te gaan maken van de expertise van andere externe instanties. Dit kan in een MDO (multidisciplinair overleg) of overleg BOC (bovenschools ondersteuningscoördinator) plaatsvinden om de leerling evt. in te brengen voor een TLV (toelaatbaarheidverklaring) Ook zou ervoor gekozen kunnen worden om de leerling in te brengen voor een eventuele SBO beschikking. Daarnaast behoort doorverwijzing naar instanties die diagnostiek plegen tot de mogelijkheden. Dit kan in een zorgoverleg met BOC.

Vervolgens volgen:

- Handelingsadviezen die gerealiseerd kunnen worden binnen de eigen school
- Ondersteuning in de vorm van (preventieve) ambulante begeleiding door BOC
- De coördinatie is in handen van de kwaliteitsmedewerker, BOC en directeur.

Begeleidingsniveau 5. (V)SO / Cluster 1-2-(3-4)/ SBO

Als blijkt dat de problematiek van het kind dermate complex en zorgwekkend is dat het niet meer mogelijk is om op een adequate manier hier binnen het primair onderwijs een antwoord op te kunnen geven is het van belang om een TLV aan te vragen. De school is in handelingsverlegenheid.

Als een indicatie is afgegeven kunnen ouders een school kiezen die passend is voor kind. Dit gebeurt altijd in goed overleg met ouders. De coördinatie is in handen van de kwaliteitsmedewerker, BOC en directeur.

1. Planmatig werken

Het volgende doen wij planmatig:	ja	nee
1. Het waarnemen van de voortgang van de ontwikkeling van de leerlingen	X	
2. Het bespreken van de voortgang van de ontwikkeling van de leerling	X	
3. Het analyseren van toetsresultaten	X	
4. Afstemmen van onderwijsproces op verschillen in ontwikkeling	X	
5. Het plannen van interventies gelet op onderwijsbehoeften	X	
6. Het uitvoeren van de geplande interventies	X	
7. Evalueren van leerling resultaten	X	
8. Evalueren van het onderwijsleerproces	X	

2. Handelingsgericht werken:

Het leerkracht handelen op De Groenling is gebaseerd op het handelingsgericht werken. Onderstaande tabel geeft een beeld van in hoeverre handelingsgericht werken op onze school is ingevoerd.



Handelingsgericht werken - elementen	ja	Deels	Deels	nee
		> 50 %	< 50 %	
1. Leerkrachten verkennen en benoemen onderwijsbehoefte van leerlingen o.a. door observatie, gesprekken en toetsanalyses	X			
2. Leerkrachten reflecteren op hun eigen rol en het effect van hun gedrag op het gedrag van leerlingen, ouders, collega's	X			
3. Leerkrachten zijn zich bewust van de grote invloed die zij hebben op de ontwikkeling van hun leerlingen.	X			
4. * Leerkrachten zoeken, benoemen en benutten de sterke kanten en interesses van de leerlingen.		X		
5. * Leerkrachten werken samen met de leerlingen. Ze betrekken hen bij de analyses, formuleren samen doelen en benutten ideeën van leerlingen.		x		
6. * Leerkrachten werken samen met de ouders. Ze betrekken hen als ervaringsdeskundigen en partners bij de analyse van de situatie en het bedenken en uitvoeren van de aanpak.		X		
7. Leerkrachten benoemen hoge, maar reële doelen voor de lange en korte termijn. Deze doelen worden gecommuniceerd/geëvalueerd met leerlingen, ouders, collega's.	X			
8. Leerkrachten werken met een groepsplan, waarin ze de doelen en de aanpak voor de groep, subgroepjes en mogelijk een individuele leerling beschrijven.	X			
9. Leerkrachten bespreken minstens drie maal per jaar hun vragen rond de groepsplannen met de kwaliteitsmedewerker	X			
10. De onderwijs- en ondersteuningsstructuur is voor iedereen duidelijk. Er zijn heldere afspraken over wie wat doet, waarom, waar, hoe en wanneer.	X			

Ambitie:

* school vindt dat deze ijkpunten binnen het handelingsgericht werken aandachtspunten zijn. Schooljaar 2019-2020 worden deze opgenomen in het schooljaarplan met als doel deze verder te ontwikkelen en te implementeren binnen het leerkracht handelen zodat we volledig handelingsgericht werken en tegemoet komen aan de basisondersteuning.

3. Basis en lichte ondersteuning

Binnen onze school bieden we onderstaande ondersteuning aan voor alle kinderen. In onderstaande tabel geven wij aan in hoeverre deze interventies op onze school aanwezig zijn.

In onze school is het volgende aanwezig	ja	Deels	Deels	nee
		> 50 %	< 50 %	
1. Preventieve (onderwijs) ondersteuning: tijdig signaleren van leerproblemen en opgroei- en opvoedproblemen.	X			
2. Een aanbod voor leerlingen met dyslexie	X			
3. Een aanbod voor leerlingen met dyscalculie.	X			



4. Een aanbod voor leerlingen met spraak-taalproblemen	X			
5. Onderwijsprogramma voor leerlingen met een minder dan gemiddelde intelligentie.	X			
6. Onderwijsprogramma voor leerlingen met een meer dan gemiddelde intelligentie	X			
7. Fysieke toegankelijkheid (rolstoeltoegankelijk)	X			
8. Pedagogische en/of didactische programma's en methodieken die gericht zijn op sociale veiligheid en voorkomen van/ omgaan met gedragsproblemen.	X			
9. Een pedagogisch klimaat waarin ingespeeld wordt op de onderwijsbehoeften van leerlingen met lichtere vorm van bijv. ADHD, ASS, angst- en stemmingsstoornissen, ODD en meer/hoogbegaafdheid.	X			
10. Kinderen met een lichamelijke beperking		X		
11. Kinderen met een verstandelijke beperking,	X			
12. Kinderen met gedrags- en omgangsproblemen, eventueel voorkomend uit een stoornis of beperking	X			
13. Kinderen met een langdurige ziekte	X			
14. Kinderen met meervoudige beperkingen	X			

4.1 Begeleiding en ondersteuning van onze kinderen

Ons onderwijs kenmerkt zich door het doelgericht werken aan de ontwikkeling van kennis, vaardigheden en competenties met als focus de persoonlijkheidsontwikkeling.

Wij willen graag aansluiten bij de ontwikkelbehoeften van onze kinderen. Dit betekent dat kinderen die iets extra's nodig hebben, dit ook zoveel mogelijk krijgen. We gaan daarbij uit van wat het kind kán, van zijn mogelijkheden, en niet van wat het kind niet kan. Een leerling die extra begeleiding en/of instructie nodig heeft, kan door middel van een extra begeleiding/instructie individuele uitleg krijgen en vervolgens het niveau binnen de groep volgen.

Kinderen die extra uitdaging nodig hebben, zullen geprikkeld worden door extra verdiepende en/of verrijkende opdrachten/materialen. We werken op de Groenling middels het directe instructiemodel (DIM) en middels niveaugroepen werken de kinderen op hun eigen niveau en krijgen ze de begeleiding, instructie of verdieping/verrijking die ieder kind behoeft.

4.2 Het volgen van de ontwikkeling van de kinderen in onze school

Binnen de opvang maken we gebruik van observaties.

Binnen het onderwijs worden observaties aangevuld met methode gebonden toetsen, methodeonafhankelijke toetsen. Toetsen die we gebruiken zijn niet alleen bedoeld om de resultaten van de kinderen te kunnen beoordelen, maar vooral formatief van aard, en dienen met namen als reflectie op ons eigen handelen en om eventuele veranderingen/verbeteringen ten aanzien van de eigen onderwijspraktijk aan te geven.

Van ieder kind worden de gegevens bijgehouden in het dossier. Daarin worden gegevens opgenomen over de kind bespreking, gesprekken met ouders en/of kind, consultaties, observaties speciale onderzoeken, handelingsplannen, toets- en rapportgegevens van de verschillende schooljaren.

Alle genoemde volginstrumenten vinden hun plek in het digitale volgsysteem dat zowel per individuele leerling als per groep bijgehouden en gevolgd wordt. Wanneer een kind van dagopvang doorstroomt naar onderwijs zal het kinddossier, met toestemming van ouders volgen.



4.2.1 Verlenging en versnellen schoolperiode

Opvang en onderwijs dienen afgestemd te worden op de ontwikkeling van het kind. Bij kinderen waarvoor een meer specifieke ondersteuning nodig is, werken we systematisch aan die aspecten van de ontwikkeling die achter blijven of voor lopen. Mocht blijken dat deze specifieke ondersteuning niet genoeg heeft opgeleverd dan wordt voor deze kinderen gezocht naar aanbod op maat waardoor het kind op bepaalde gebieden mag verlengen of versnellen. Dit gebeurt in samenspraak met ouders.

4.2.2 Meer/Hoogbegaafdheid

Wanneer we zien dat een kind meer uitdaging nodig heeft, brengen we de begeleidingsbehoeften in beeld.

De ontwikkelingsbehoefte van het begaafde kind heeft betrekking op het ontwikkelen van executieve functies. Executieve functies beschrijven de wijze waarop de begaafde leerling leert, denkt en leeft. Deze executieve functies worden binnen het begeleidingsplan in de groepen 1 t/m 8 vorm gegeven. Dit doen we volgens onze richtlijnen "hoe begeleid ik een begaafde leerling in de groep?". Deze handleiding ligt ter inzage op onze school.

In schooljaar 2019-2020 wordt een doorgaande lijn voor het meer- en hoogbegaafd kind van 0 t/m 13 jaar verder vorm gegeven.

We creëren tijdens cursustijd en Jeelotijd mogelijkheden en de maatwerkgroep waardoor ontwikkelingsgelijken elkaar binnen De Groenling kunnen ontmoeten en samen kunnen leren.

Daarnaast kunnen leerlingen om de onderwijs- en begeleidingsbehoefte nog passender te maken eventueel deelnemen aan het plusarrangement van Stichting Prisma (Topklas) en/of deelnemen aan een Young Master Class aangeboden door het Voortgezet Onderwijs voor de leerlingen van groep 8. Deze Young Master Class geldt voor alle leerlingen, ongeacht de VO school van uitstroom.

4.2.3 Ontwikkelingsperspectief

Als de begeleidings-ondersteuningsinterventies onvoldoende tot succes bij het kind leiden, kan de keuze gemaakt worden om het kind op eigen niveau te laten werken. Er wordt dan een individuele leerlijn op één of meerdere leergebieden opgesteld (spelling en/of technisch lezen en/of begrijpend lezen en/of rekenen). Er wordt dan afgeweken van de leerlijn van de groep. Voordat een kind een individuele leerlijn gaat volgen worden ouders in een vroeg stadium meegenomen in dit traject. Er vinden gesprekken met het kind, ouders en eventueel externe plaats om de individuele leerlijn kind specifiek en passend te maken.

Voor het samenstellen van een individuele leerlijn stellen we voor het kind een ontwikkelingsperspectief op waarin we aangeven wat het te verwachten eindniveau voor het leergebied zal zijn. Dit ontwikkelingsperspectief wordt door de leerkracht twee maal per jaar geëvalueerd en waar nodig bijgesteld. Zowel de bevindingen van het kind als ouders worden meegenomen.

Het doel van het werken met prognoselijnen en ontwikkelingsperspectief zijn:

- Planmatig werken aan korte en lange termijn doelen
- Actief anticiperen op de ontwikkeling van een leerling
- Het bieden van perspectief aan de leerling
- Verantwoording afleggen aan ouders, bestuur en inspectie
- Draagt bij tot een doorgaande lijn
- Overgang tussen PO-VO vergemakkelijken

Welke kinderen komen in aanmerking:

- Leerlingen die maximaal het eindniveau van groep 6 halen
- Leerlingen die een achterstand hebben en moeite hebben met het volgen van de reguliere stof.
- Leerlingen die naar het voortgezet speciaal onderwijs dan wel praktijkonderwijs uitstromen



4.2.4 Dyslexie

Taal is voor alle kinderen (vanaf 0 jaar) op onze locaties de sleutel tot groei en biedt toegang tot de wereld. Vandaar dat wij het beheersen en kunnen toepassen van de Nederlandse taal van essentieel belang vinden en hier in alle groepen veel aandacht voor hebben. Kinderen die (ondanks ons goed lees- en spellingsonderwijs) problemen ervaren bij het leren lezen en spellen trachten we vroegtijdig te signaleren. We hanteren hiervoor het "protocol leesproblemen en dyslexie". Dit is een stappenplan dat exact aangeeft hoe de lees- /spellingontwikkeling van een kind vanaf de voorwaarden om te kunnen leren lezen / spellen (groep 1 en 2) tot en met begrijpend en studerend kunnen lezen (groep 8) gevolgd en begeleid dient te worden. Het protocol Dyslexie ligt ter inzage op school. Een aanvraag tot vergoed onderzoek dient door ouders en school bij de gemeente aangevraagd te worden. De gemeente screent het aangeleverde dossier en beslist of de leerling in aanmerking komt voor vergoed onderzoek.

4.2.5 Dyscalculie

Rekenvaardigheden en het gevoel voor getallen komen in veel beroepen terug. Om ook in het dagelijks leven je weg te vinden zijn het beheersen van rekenvaardigheden van belang, vandaar dat wij het belangrijk vinden dat alle kinderen binnen onze school goed leren rekenen. Binnen alle groepen, 0 t/m 13 jaar, is er veel aandacht voor rekenvaardigheid. Ondanks het aanbod kan het zijn dat uw kind problemen ervaart op dit leergebied. Indien de rekenproblemen dermate ernstige en hardnekkige vorm aanneemt, kan er sprake zijn van dyscalculie. Dyscalculie betekent letterlijk 'niet kunnen berekenen'. Dyscalculie is een complexe stoornis omdat bij rekenen meer hersengebieden worden gebruikt, waaronder ook het taalcentrum. Wij volgen de route voor dyscalculie om kinderen verder te helpen en te begeleiden. Deze route ligt ter inzage bij ons op school.

4.3 Regels voor toelating bij kinderen met specifieke ontwikkelbehoeften

Bij de opvang wordt middels een intake gesprek met de clustermanager samen met ouders onderzocht welke mogelijkheden er zijn binnen de Groenling.

Bij het onderwijs kunnen ouders hun kind ten minste 10 weken voor het begin van het schooljaar aanmelden bij de Groenling. Na aanmelding zal de directie bekijken of we kunnen voldoen aan de ondersteuningsbehoefte. We hebben 6 weken de tijd om over de toelating van het kind te beslissen. Deze periode kan eenmaal met 4 weken worden verlengd. Heeft het bestuur na 10 weken nog geen besluit genomen? Dan heeft het kind recht op tijdelijke plaatsing op de Groenling, tot de Groenling samen met Prisma (BOC'er) wel een goede plek heeft gevonden. Zijn ouders het niet eens met de toelatingsbeslissing van de school, dan kunnen ze een beroep doen op ondersteuning door een onderwijsconsulent.

Het toelatingsbeleid is erop gericht dat we alle kinderen waarvan we aan de ontwikkelbehoeften kunnen voldoen, zullen toelaten. De ontwikkelbehoeften van het kind worden hierbij getoetst aan de mogelijkheden die in het schoolondersteuningsprofiel zijn aangegeven. Uitkomst van deze toetsing kan zijn:

- toelating (= het inschrijven van de leerlingen in de administratie van de school),
- toelating met contract (= een bindende, schriftelijke afspraak tussen ouders en school, waarin wordt vastgesteld wanneer niet meer aan de onderwijsbehoeften van de leerling kan worden voldaan),
- geen toelating, c.q. verwijzing naar of advisering voor andere school.

4.4 De rol van de professional

De professional observeert de ontwikkeling van een kind op sociaal-emotioneel (d.m.v. het meetinstrument Kijk/SCOL), werkhouding en op didactisch gebied. Op het moment dat een professional signaleert dat een kind extra ondersteuning nodig heeft, probeert hij/zij eerst zelf tot inzichten te komen alvorens hij/zij met een gerichte vraag bij de kwaliteitsmedewerker komt. De professional verwerkt de extra hulp en biedt deze hulp aan binnen de groep. Mocht de extra hulp tot onvoldoende ontwikkeling leiden, brengt de professional de zorgen omtrent de leerling in tijdens een overleg met de kwaliteitsmedewerker om vervolgstappen te kunnen zetten.



4.5 Rol kwaliteitsmedewerker/assistent leidinggevende

- organiseert en bewaakt het ontwikkelingsproces van de kinderen
- voert kindconsultaties bij de professionals, helpt bij het opstellen en uitvoeren van het handelingsgericht werken.
- voert – op aanvraag - oudergesprekken samen met de professional,
- voert gesprekken met kinderen,
- neemt indien nodig hulpvraag gerelateerde toetsen af en maakt hiervan een analyse,
- zorgt ervoor dat kinderen in beeld gebracht worden,
- is vertrouwenspersoon,
- onderhoudt contacten met externe instanties,
- coaching van professionals
- stuurt samen met het MT de IKC ontwikkeling aan en levert input voor vernieuwing

4.6 Groeps - en ondersteuningsmap

Iedere groep heeft een groepsmap en een ondersteuningsmap. Deze mappen kunnen de volgende onderdelen bevatten indien zij niet digitaal aanwezig zijn:

- Algemene kindgegevens
- Gespreksverslagen met ouders of externe instanties;
- Actuele handelingsplannen/logboeken;
- De resultaten van de methode onafhankelijke toetsen;
- Verslagen van de kindbesprekingen;
- Observaties;
- Onderzoeken;
- Medische informatie;
- groepsoverzichten van ondersteuningsniveau 1 t/m 4 leerlingen.

De map wordt door de professional up-to-date gehouden en gaat mee naar de volgende groep. Zo heeft de volgende professional meteen de beginsituatie in beeld. Nadat het kind de basisschool verlaat, dient de opvang het dossier nog 1 jaar te bewaren en voor onderwijs is dit 5 jaar alvorens vernietiging plaatsvindt.

4.7 Kinddossier

Voor het onderwijs wordt voor alle kinderen een dossier aangemaakt. Dit dossier bevat:

- Aanmeldingsformulier;
- Kennisgeving van inschrijving;
- Overdrachtsformulier peuters. We vragen schriftelijke toestemming aan u voor permanente bewaring van de gegevens vanuit de peuterspeelzaal om begeleiding van uw kind zo optimaal mogelijk te kunnen realiseren. Indien u geen toestemming verleend worden deze gegevens na drie maanden vernietigd;
- Overzicht kleuterperiode;
- Schoolloopbaanoverzicht.

Deze dossiers worden in een aparte dossierkast opgeborgen, zodat de privacy gewaarborgd wordt. Naast een papieren dossier wordt de ontwikkeling, voortgang en voortgangsaafspraken vastgelegd in een digitaal dossier.

De kinderen met extra onderwijsbehoeften op onze school hebben een meer uitgebreid dossier. Dit dossier bevat

- Actuele handelingsplannen;
- Gespreksverslagen, intern en extern;
- Onderzoeken;
- Verslagen van leerlingenbesprekingen;
- Observatie;
- Handelingsgerichte inventarisatie;
- Onderwijskundig rapport;
- Analyse van toetsen/onderzoeken.

In schooljaar 2019-2020 staat in het jaarplan "Kind in Beeld" centraal dat ieder kind op de Groenling, samen met ouders en professionals, in beeld wordt gebracht wat wordt gedocumenteerd in een leerlingvolgkaart.

Nadat het kind de school verlaat dienen we het kinddossier nog 5 jaar te bewaren alvorens vernietiging plaatsvindt.



U kunt erop vertrouwen dat wij uiterst zorgvuldig omgaan met de aanwezige gegevens van de kinderen. De wet AVG is van toepassing binnen school en de opvang. Op de website van Hoera, Prisma en BS de Groenling kunt u het beleid nalezen. Een uitzondering op bovenstaande zal plaatsvinden indien er sprake is van vermoedens van kindermishandeling. Daarvoor is geen toestemming van ouders/verzorgers nodig.

4.8 Ontwikkingsgesprek

In de opvang vindt jaarlijks rond de verjaardag van uw kind een ontwikkelingsgesprek plaats. U ontvangt hiervoor een uitnodiging.

Binnen het onderwijs worden alle ouders eind november, begin december uitgenodigd voor een oudergesprek. De ontwikkeling en het welbevinden van uw kind worden besproken. De kinderen van de groepen 3 t/m 8 ontvangen twee keer per schooljaar een portfolio. Bij de groepen 1 en 2 zullen we tijdens de oudergesprekken de ontwikkeling van uw kind mondeling bespreken. Bij de groepen 3 t/m 8 zal de ontwikkeling van uw kind tijdens de gesprekken centraal staan.

Indien ouders gescheiden zijn hanteren we de wettelijke kaders omtrent informatieverstrekking bij gescheiden ouders.

Indien uw kind specifieke onderwijsondersteuning nodig heeft, wordt u door de professional benaderd voor een extra gesprek. Tijdens dit gesprek komt de specifieke ondersteuning en begeleiding aan de orde. Heeft u behoefte aan een tussentijds gesprek dan kunt u altijd een afspraak maken met de betreffende professional.

We zullen u op de hoogte stellen als we extern advies nodig denken te hebben, of als uw kind met externe adviseurs wordt besproken. Bij de voorbereiding van een gesprek met de adviseurs zullen we meestal onze hulpvraag en een samenvatting van de reeds uitgevoerde begeleiding voor uw kind aan hem/ haar overhandigen. Natuurlijk vragen we hiervoor eerst de toestemming van u als ouders en zullen we u informeren over wat er besproken is.

4.9 Verstrekken van onderwijskundige rapporten

Voor ieder kind dat het onderwijs verlaat (verhuizing, overplaatsing, schoolverlater) maakt de school een onderwijskundig rapport. In dit onderwijskundig rapport staan o.a. vermeld: de gegevens van de leerling, ouders/ verzorgers en de schoolgegevens, de talenten van het kind, de eventuele ontwikkelvragen, aandachtspunten en specialistische hulp, gegevens over de vorderingen bij de leer- en vormingsgebieden en een overzicht van de gebruikte methoden. Zowel de ontvangende school als de ouders/ verzorgers ontvangen (een kopie) van dit onderwijskundige rapport.

4.10 De begeleiding van de overgang van kinderen naar het voortgezet onderwijs

Tijdens de gehele schoolperiode wordt veel aandacht besteed aan zelfregulatie, het leren-leren en de persoonsontwikkeling. Het totale mens "ZIJN" en de interesses van het kind bepalen de schoolkeuze voor het Voortgezet Onderwijs. Om kinderen voor te bereiden op hun volgende stap in ontwikkeling, besteden we aandacht aan huiswerk, planning en agendagebruik.

Er wordt aandacht besteed aan de mogelijkheden en onmogelijkheden bij de keuze van een bepaald type voortgezet onderwijs. Verder wordt er gesproken de doorstromingsmogelijkheden binnen het voortgezet onderwijs en de latere beroepskeuze. De ouders van onze schoolverlaters, worden hier vroegtijdig over geïnformeerd. Zij ontvangen via ISY informatie over de schoolkeuzemogelijkheden, informatie over de open dagen binnen het voortgezet onderwijs in de regio en procedures die gevolgd moeten worden bij de aanmelding. De toekomstige brugklassers brengen middels een excursie ook een bezoek aan het voortgezet onderwijs in Panningen.

De Route 8 Eindtoets geeft een schoolkeuzeadvies aan school en ouders. We maken gebruik van het computerprogramma LDOS om de gegevens uit te wisselen tussen primair onderwijs en voortgezet onderwijs. De groepsleerkracht voert de gegevens in bij LDOS. Het aanmeldformulier wordt met ouders bekeken en ouders dienen dit formulier te ondertekenen zodra ze het dossier bekeken hebben.



Bij kinderen waar we twijfelen over een eindadvies VMBO basis of een verwijzing Praktijkonderwijs kunnen we het BCO om advies vragen. Ze kijken en denken dat met ouders en professional mee. Er vinden gesprekken plaats met zowel de ouders als het kind om samen de definitieve schoolkeuze vast te stellen. Indien men van mening verschilt, hebben de ouders het recht zich aan te melden bij de brugklas van hun keuze. De school voor Voortgezet Onderwijs beslist vervolgens over de aanname. Na de aanmelding is er contact tussen school en de brugklascoördinator en worden er gegevens uitgewisseld. De nazorg bestaat uit het contact tussen de groepsleraar en de brugklascoördinator gedurende het brugklasjaar. Als er vragen zijn over het kind, dan doen we ons best om daar een passend antwoord of passende hulp op te vinden. Samen kunnen en weten we meer. Uiteraard bent u als ouder de eerste met wie we overleggen. Veel vragen en problemen kunnen we zelf beantwoorden. Waar ons dat niet voldoende lukt kan de school in overleg met u als ouder snel gebruik maken van de adviezen of hulp van onze partners.

4.11 Bovenschools ondersteuning coördinator

Binnen het samenwerkingsverband Passend Primair Onderwijs Noord-Limburg (PPONL) zijn inhoudelijke afspraken gemaakt over de basisondersteuning die scholen worden geacht te bieden. Om ongewenste effecten en te grote verschillen te voorkomen is nodig dat er blijvend afstemming plaatsvindt. Elk (samenwerkend) bestuur heeft daartoe een Bovenschools Ondersteuningscoördinator (BOC) benoemd, die in een netwerkvorm regelmatig bij elkaar komen. De BOC is voor onze school het aanspreekpunt bij onderzoeks-, ondersteunings- en/of toelaatbaarheidsvragen richting SBO (Speciaal basisonderwijs) –SO (speciaal onderwijs).

4.12 Meldcode huiselijk geweld en kindermishandeling

De [Wet verplichte meldcode huiselijk geweld en kindermishandeling](#) bepaalt dat organisaties en zelfstandige beroepsbeoefenaren in de sectoren onderwijs, gezondheidszorg, kinderopvang, maatschappelijke ondersteuning, sport, jeugdhulp en justitie een meldcode moeten hebben én het gebruik ervan moeten bevorderen. De Meldcode huiselijk geweld en kindermishandeling is een stappenplan waarin staat hoe bijvoorbeeld een huisarts, kinderopvangmedewerker, leerkracht of hulpverlener moet omgaan met het signaleren en melden van (vermoedens van) huiselijk geweld en kindermishandeling. We volgen de vijf stappen van het basismodel:

1. In kaart brengen van signalen.
2. Overleggen met een collega. En eventueel raadplegen van [Veilig Thuis](#): het advies- en meldpunt huiselijk geweld en kindermishandeling. Of een deskundige op het gebied van letselduiding.
3. Gesprek met de betrokkene(n).
4. Wegen van het huiselijk geweld of de kindermishandeling. En bij twijfel altijd [VeiligThuis](#) raadplegen.
5. Beslissen over hulp organiseren en melden.

Meer informatie kunt u vinden op:
www.vooreenveiligthuis.nl tel: 08002000

4.13 Samenwerking met partners

Om de begeleiding- en ontwikkelbehoeften van een kind passend te maken, werken wij samen met externe partners.

Wij werken onder andere samen met: GGD en Jeugdgezondheidszorg, Vorkmeer, Politie, gezinscoaches, Jeugdzorg Nederland "Veilig Thuis", logopedisten, orthopedagogen van BCO en PSW. Daarnaast bieden we ook plek aan studenten vanuit diverse opleidingscentra.

- GGD en Jeugdgezondheidszorg

In het wettelijk vastgelegd Basistakenpakket JGZ 0-19 staat welke zorg er op welke momenten aan kinderen in Nederland moet worden geboden. De JGZ biedt deze basiszorg en richt zich op het bevorderen van een gezonde groei en ontwikkeling van kinderen vanaf de zwangerschap tot de leeftijd van 19 jaar. Naast het kind staat de opvoeder centraal en wordt rekening gehouden met de omgeving waarin het opgroeit.



Om de groei en ontwikkeling van uw kind goed te kunnen volgen, is de JGZ regelmatig op school om uw kind te onderzoeken/screenen. Daarnaast wordt uw kind in deze periode op bepaalde leeftijden gevaccineerd.

Logopedie

Om te zorgen dat kinderen zonder spraak/taalproblemen het basisonderwijs instromen, wordt in een vroeg stadium, op het consultatiebureau logopedie ingezet. Uw kind wordt uitsluitend door de logopedist gezien als er (mogelijk) spraak/taalproblemen zijn.

Screening kinderen

Naast de screening kunnen zowel ouders, leerkrachten als andere hulpverleners op elk gewenst moment contact opnemen met de GGD Limburg-Noord voor vragen of als er zorgen zijn rondom de ontwikkeling van kinderen in de leeftijd van 0 t/m 19 jaar.

Zie voor meer informatie: www.ggdlimburgnoord.nl

- **Gezinscoach**

Ouders zijn als eerste verantwoordelijk voor de opvoeding van hun kinderen. Waar nodig ontvangen zij ondersteuning vanuit scholen, consultatiebureaus, kinderopvang, verenigingen en huisartsen. De gezinscoach werkt vanuit de gemeente Peel en Maas. De gezinscoach is een professional die u en uw gezin ondersteunt in alles wat u tegenkomt bij het opvoeden en opgroeien van uw kinderen. Hij/ zij beantwoordt eenvoudige vragen en helpt u met grote, complexe problemen. Daarvoor bepaalt hij/zij samen met uw gezin welke hulp nodig is en maakt hij/ zij een plan (1Gezin1Plan). Als u dat wilt, komt de gezinscoach daarvoor bij u thuis. Als er specialistische hulp nodig is, schakelt de gezinscoach deze voor u in.

Met vragen over jeugdhulp of onderwijs kunt u op werkdagen tussen 8.30 uur en 17.00 uur binnen lopen in het Huis van de Gemeente of telefonisch contact opnemen via (077)306 66 66. Ook kunt u een e-mail sturen met uw vraag naar vraag@peelenmaas.nl.

Werkwijze gezinscoach

Duidelijkheid en vertrouwen; dat zijn de twee kenmerken die de gezinscoach met u centraal stelt. Duidelijkheid houdt in dat de gezinscoach u steeds precies vertelt wat hij of zij doet en waarom. De gezinscoach kan bij u langskomen, kan met school/ouders in gesprek gaan, volgt hoe het gaat en is uw vaste contactpersoon.

De gezinscoach kijkt wat er al goed gaat en waar de krachten liggen. Ook gaat de aandacht uit naar de vraag of iemand uit uw omgeving een bijdrage kan leveren aan de oplossing, bijvoorbeeld in de vorm van specialistische hulp. U bepaalt samen met de gezinscoach wat het plan van aanpak wordt.

- **Logopedie door externe partners**

Gedurende het hele schooljaar kan een kind vanuit school of vanuit de jeugdarts een kind aanmelden voor een logopedische screening. De logopediste screent het kind m.b.t de stem en stemgebruik, de taal, mondgedrag en het gehoor. Soms is meer gespecialiseerd onderzoek en/ of behandeling nodig. Logopedisch onderzoek is belangrijk.

- **Ergotherapie door Cesar to move**

Oefentherapie Cesar is een paramedische behandelmethod, gericht op behandeling en voorkoming van klachten ten gevolge van een onjuist houdings- en bewegingspatroon. Kinderen kunnen door ouders aangemeld worden (mede op advies van de professional) om een screening uit te laten voeren.

- **Orthopedagoog**

Op het moment dat wij als school vragen hebben over hoe we onze ondersteuning beter kunnen afstemmen, maar daar geen direct antwoord op weten, hebben we de mogelijkheid om een orthopedagoog te consulteren. Deze orthopedagoog geeft ons adviezen voor de verdere begeleiding van het kind.

- **Vorkmeer**

Vorkmeer biedt kwalitatief hoogwaardige ondersteuning op het gebied van wonen, welzijn en zorg. U kunt bij Vorkmeer terecht voor bijvoorbeeld cursus zelfredzaamheid/



weerbaarheid/ begeleiding bij echtscheiding, coaching voor kinderen maar ook voor ouders biedt Vorkmeer een cursusaanbod ter ondersteuning van de opvoeding.

- Studenten

Iedere basisschool is gebaat bij een goede opleiding van toekomstige professionals. De groenling voelt zich medeverantwoordelijk en jaarlijks begeleiden wij meerdere stagiaires. We vragen u vooraf of een student in zijn/haar afstudeerjaar bij een oudergesprek mag zijn.

5.Ouders en oudercontacten

Het motto van Bs de Groenling luidt: "Ieder vogeltje zingt zijn eigen lied en **samen** zingen wij het hoogste lied". Met samen bedoelen we dat ouders/ verzorgers onze gelijkwaardige gesprekspartner zijn. Middels de reguliere en spontane ontwikkelingsgesprekken brengen we dit tot uiting, daarnaast hanteren we de informatiestroom ISY/Ouderportaal

5.1 Informatie aan ouders

- **ISY/Ouderportaal:** Via onze informatiestroom ISY/ouderportaal ontvangt u, de meest recente informatie digitaal. Ook krijgt u hierin een overzicht waar de verschillende groepen mee bezig zijn. .
- **jaarkalender:** Aan het begin van het schooljaar ontvangt u een jaarkalender waar alle activiteiten en vrije dagen op staan. Voor sommige activiteiten kunnen afwijkende schooltijden gelden! De jaarkalender vindt u ook op ISY.
- **Informatieavonden en inloopavond:** in het begin van een schooljaar houden we een inloopavond. Deze avond wordt u op de hoogte gebracht van onze koers voor het betreffende schooljaar en wordt u rondgeleid door de school door uw kind(eren).
- **Portfolio avonden:** naar aanleiding van het portfolio wordt u uitgenodigd voor een 10-minutengesprek, waar de ontwikkelingen van uw kind besproken worden. Voorafgaand aan dit gesprek wordt het portfolio door uw kind meegenomen. Er zijn drie ouderavonden per schooljaar.
- **Ontwikkelingsgesprek:** de professional van de opvang nodigt u uit voor een ontwikkelingsgesprek rond de verjaardag van uw kind.
- **Tussentijds gesprek:** indien uw kind specifieke ontwikkelingsbehoefte heeft, kunt u door de professional uitgenodigd worden voor een gesprek. Tevens bestaat er altijd de mogelijkheid voor een tussentijds gesprek met de professional.

5.2 Inspraak

Als u wilt meedenken, op beleidsmatig gebied wilt adviseren, mee wilt beslissen, dan kunt u zich beschikbaar stellen voor de MR.

De Activiteiten Commissie is een geleding die met ons meedenkt en meebeslist aangaande vieringen.

5.2.1 De medezeggenschapsraad/ oudercommissie

De medezeggenschapsraad

Binnen de Groenling vergaderen de medezeggenschapsraad (MR) en de oudercommissie (OC) van Hoera nog niet gezamenlijk en gelijktijdig. Waar mogelijk en wettelijk toegestaan worden adviezen gegeven en gevraagd die beide organisaties aangaan. Daar waar wettelijk gezien de scheidslijn tussen MR en OC van kracht is, respecteren we deze en handelen hiernaar. In het medezeggenschapsreglement/OC reglement staan onder meer de bijzondere bevoegdheden van de MR/OC genoemd.

De vergaderingen van school worden in het begin van het schooljaar op de jaarkalender bekend gemaakt. Heeft u interesse om deze avond bij te wonen, dan dient u dit vooraf bekend te maken en wordt er gekeken of de agenda dit toelaat.

Binnen deze geleding worden onderwijskundige en beleidsmatige zaken besproken met als doel het IKC in ontwikkeling als proces te volgen, verder uit te bouwen en te verbeteren.

Heeft u beleidsmatige vragen of opmerkingen dan kunt u deze via onderstaand emailadres inbrengen:



- medezeggenschapsraad@bsdegroenling.nl (onderwijs)
- oc.hoerakindercentra@locatie.nl (opvang)

Binnen de Medezeggenschapsraad nemen onderstaande ouders zitting in de OMR;

- Karin Koldewijn (MR)
- Bart Engels (MR)

Namens de personeelsgeleding van de MR vertegenwoordigen

- Sharon Hermans - van den Boom (PMR en voorzitter MR)
- Roy Verberne (PMR).

De oudercommissie van Hoera zitting:

- Willem Kraus (OC)

Er is ook een gemeenschappelijke medezeggenschapsraad. Deze GMR treedt in overleg met het overkoepelend bestuur van Stichting Prisma. Afgevaardigden van de medezeggenschapsraden van de diverse scholen hebben zitting in de GMR.

5.2.2 De activiteitencommissie (AC)

De AC ondersteunt school in het organiseren van diverse activiteiten.

De voornaamste doelstellingen zijn:

- Het behartigen van de belangen van ouders en kinderen m.b.t. vieringen en activiteiten;
- Het vertegenwoordigen van de ouders bij allerlei binnen- en buitenschoolse aangelegenheden;
- Het (mede) organiseren van allerlei activiteiten op school;

Een aantal activiteiten die de AC (mede) organiseert zijn: De sinterklaasviering, de wandelvierdaagse, kerstviering, paasviering, carnaval etc. Indien u interesse heeft om de AC te komen versterken mail dan naar: ac@bsdegroenling.nl

5.3 Informatie aan gescheiden ouders

Wij vinden het belangrijk om beide ouders goed te informeren over de ontwikkeling van hun kind(eren), ook als ouders gescheiden zijn. Alle informatie loopt via de hoofdverblijfplaats van het kind. Beide ouders hebben de gezamenlijke verantwoordelijkheid om informatie uit te wisselen. Voor de portfoliogesprekken worden beide ouders uitgenodigd voor een gezamenlijk gesprek. Alleen in bijzondere gevallen wordt hiervan afgeweken. Als één van de ouders dit anders wil kan hij of zij contact opnemen met de directeur via info@bsdegroenling.nl

5.4 Verzekering

Voor ieder kind, professional en vrijwilliger is zowel ongevallengevallen- als een aansprakelijkheidsverzekering afgesloten. De verzekeringen geven recht op een (beperkte) uitkering als een ongeval tot blijvende invaliditeit leidt. Ook zijn de geneeskundige en tandheilkundige kosten gedeeltelijk meeverzekerd, voor zover de eigen verzekering van betrokkene geen dekking biedt (bijvoorbeeld door eigen risico). Materiële schade (kapotte bril, fiets etc.) valt niet onder de dekking. De aansprakelijkheidsverzekering biedt zowel des school zelf als zij die voor school actief zijn dekking tegen schadeclaims als gevolg van onrechtmatig handelen. Wij attenderen u in dat verband op twee aspecten, die vaak aanleiding zijn tot misverstand.

- Ten eerste is de school of bestuur niet (zonder meer) aansprakelijk voor alles wat tijdens de schooluren gebeurt. Wij zijn alleen aansprakelijk en daarmee schadevergoedingsplichtig wanneer er sprake is van een verwijtbare fout. De medewerkers moeten dus te kort zijn geschoten in hun rechtsplicht. Het is dus mogelijk dat er schade wordt geleden, zonder dat er sprake is van enige onrechtmatigheid van de kant van de school. Een voorbeeld daarvan is schade aan een bril tijdens de gymnastiekles; die schade valt niet onder de aansprakelijkheidsverzekering en wordt dan ook niet door school vergoed.
- Ten tweede is school niet aansprakelijk voor (schade door) onrechtmatig gedrag van leerlingen. Leerlingen (of, als zij jonger zijn dan 14 jaar, hun ouders) zijn primair zelf verantwoordelijk voor hun doen en laten. Een leerling die tijdens school



uren of tijdens andere door school georganiseerde activiteiten door onrechtmatig handelen schade veroorzaakt, is daar dus in de eerste plaats zelf (of de ouders) verantwoordelijk voor. Het is dus van belang dat ouders/verzorgers zelf een particuliere aansprakelijkheidsverzekering afsluiten.

Indien u kinderen per auto vervoert, is een inzittendenverzekering noodzakelijk. Voor eventuele vragen kunt u altijd terecht bij uw verzekeringsadviseur. De ondersteunende activiteiten van de ouders zijn te allen tijden onder verantwoordelijkheid van de professionals.

5.4.1 Veilig vervoer in de auto

Voor het mogelijk maken van excursies/ uitstapjes vragen wij met regelmaat hulp van ouders bij het vervoeren/ begeleiden van de activiteit. Wij houden ons aan de wettelijke voorschriften omdat wij het belangrijk vinden dat kinderen op een veilige manier vervoerd worden. Alle kinderen tot 1,35 meter mogen alleen in een auto vervoerd worden als zij in een goedgekeurd autostoeltje zitten.

Uitzonderingen op de wetgeving

Omdat in de praktijk het niet in alle gevallen mogelijk is om aan deze regels te voldoen zijn er een aantal uitzonderingen:

Uitzondering vervoer in eigen auto

- Als er geen gordels achterin zijn, mogen kinderen tot 3 jaar niet achterin vervoerd worden. Kinderen vanaf 3 jaar en volwassenen mogen los op de achterbank zitten.
- Als er geen gordels voorin en achterin zijn, mogen kinderen tot 3 jaar niet worden vervoerd. Kinderen vanaf 3 jaar tot 1,35 meter mogen alleen achterin vervoerd worden. Iedereen groter dan 1,35 meter mag voorin zitten.
- Als op de achterbank al twee autostoeltjes en/of zittingverhogers in gebruik zijn en er geen plaats meer is voor een derde, dan mogen kinderen van 3 jaar en ouder op de achterbank de autogordel gebruiken. Het is daarbij niet toegestaan om de driepuntsgordel als heupgordel te gebruiken, door het schuine gedeelte achter de rug te laten lopen.
- Als er in een stationwagen een speciaal bankje voor kinderen achter de achterbank geplaatst wordt, waarbij de kinderen achteruit rijden, dan is die al op maat van de kinderen gemaakt en hoeft deze niet in combinatie met een zittingverhoger gebruikt te worden.

Uitzondering vervoer in andere auto; anders dan de eigen (pleeg)ouder.

Als kinderen incidenteel in andermans auto meerijden, dan mogen kinderen ouder dan 3 jaar zonder autostoeltje of zittingverhoger vervoerd worden. In deze gevallen geldt:

- Kinderen mogen alleen achterin de auto in de gordels vervoerd worden
- Kinderen mogen alleen over een beperkte afstand vervoerd worden (korte afstand is volgens het ministerie een afstand van maximaal 50 km), dus geen vakantiereis.
- Naar een uitwedstrijd van het sportteam is wel incidenteel, wekelijks naar de zwemles of kinderopvang is niet incidenteel.
- De aanwezige autostoeltjes en/of zittingverhogers moeten wel gebruikt worden.

5.5 Vrijwillige financiële bijdrage door ouders

• Ouderbijdrage aan de ouderraad (AC)

Wij vragen een vrijwillige bijdrage van de ouders voor het inrichten van bepaalde activiteiten die samen met de AC georganiseerd worden. Het is geen geldelijke bijdrage aan de school, maar aan de activiteiten die worden verzorgd door de activiteitencommissie. Medio 2018 is de AC een vereniging geworden. Dit betekent dan ook dat de verantwoordelijkheid over de besteding van deze gelden bij de AC ligt. Dit geld is bestemd voor bijzondere activiteiten, zoals vieringen (o.a. Sinterklaas, de kerstviering, Groenlingdag, activiteiten aan het eind van het schooljaar enz.). Ouders die de geldelijke bijdrage niet betalen, worden verzocht de vrijwillige financiële bijdrage alsnog te voldoen. De bijdrage blijft vrijwillig. Op De Groenling wordt geen kind buitengesloten, dus als de



ouder(s)/verzorger(s) de vrijwillige ouderbijdrage niet betalen, neemt het kind toch gewoon deel aan de activiteiten.

Om alle activiteiten door te laten gaan hebben we wel een hoog aantal betalende ouders nodig en zijn we niet genoodzaakt om de ouderbijdrage te verhogen.

- **Vrijwillige Ouderbijdrage voor speciale schoolactiviteiten**

De activiteitencommissie (AC) vraagt van alle ouders een vrijwillige bijdrage voor activiteiten gedurende het schooljaar. Deze bedraagt € 20,50 per kind. Daarvan is € 0,50 voor het gemak van de digitale afhandeling. Wij vragen voor enkele speciale activiteiten bijv. schoolkamp groep 8, een extra vergoeding. Deze financiële bijdrage wordt jaarlijks met de ouders afgestemd. Als u de ouderbijdrage om wat voor redenen dan ook niet kunt betalen, verzoeken wij u contact op te nemen met de directeur. Samen zal dan gekeken worden naar een passende oplossing. Indien u niet betaalt, wordt uw kind niet uitgesloten van het volgen van het reguliere onderwijsprogramma.

De oudergeleding van de MR heeft jaarlijks instemmingsrecht ten aanzien van de bedragen van de vrijwillige bijdrage.

5.6 Consulent onderwijsondersteuning zieke leerlingen

Het is onze wettelijke plicht om voor elk kind, ook als hij/zij ziek is, te zorgen voor goed onderwijs, aangepast aan de mogelijkheden van de leerling en de school. Ook als het kind in een ziekenhuis ligt. Daarnaast vinden wij het belangrijk dat het kind in deze situatie contact blijft houden met de groepsgenoten en de professionals. Het kind mag weten en ervaren dat hij / zij dan ook meetelt en erbij hoort.

Wanneer u meer wilt weten over onderwijs aan zieke kinderen, dan kunt u informatie vragen vinden op de website van de onderwijsbegeleidingsdienst (BCO -Onderwijsadvies Venlo: www.bco.onderwijsadvies.nl) en op de website van Ziezon, het landelijk netwerk 'Ziek Zijn en toch Onderwijs' (www.ziezon.nl).

5.7 Sponsoring

Het doel van sponsoring is om financiële middelen of diensten te verwerven die school ten goede komen. Sponsoring dient altijd kwaliteit verhogend en dienstbaar te zijn aan ons onderwijs en passend te zijn bij onze visie Het beleid van Prisma is dat er binnen de scholen enkel sprake kan zijn van incidentele sponsoring, mits men zich houdt aan de afspraken van het convenant "scholen voor primair en voortgezet onderwijs en sponsoring".

5.8 Verlofregeling en verzuim

Wanneer is een kind leerplichtig?

- 4 jaar: nog niet leerplichtig

Een kind kan instromen op school zodra het 4 jaar is. Vanuit Hoera is er de mogelijkheid om kinderen vanaf ca. 2,5 jaar deel te laten nemen aan het peuterprogramma, wat aansluit op het programma van de kleutergroepen. Leerplichtig is het kind dan nog niet. Bij aanvang schoolloopbaan zal het kind opgenomen worden in de leerling-administratie. Naast persoonsgegevens wordt er dan ook een start gemaakt met de dossiervorming rondom aanwezigheid, verlof en verzuim.

- 5 jaar:

Zodra het kind 5 jaar is geworden, is het leerplichtig en wel op de eerste schooldag van de maand die volgt op de maand waarin het kind jarig is. 5 jaar is nog niet volledig leerplichtig: De ouders mogen het kind nog ten hoogste 5 uur per week thuishouden. Als de ouders van deze regeling gebruik maken, moeten zij dit bij de directeur van de school melden. Op verzoek van de ouders kan de directeur ook nog ten hoogste 5 uur per week verlof geven. In totaal kan een 5-jarige dus maximaal 10 uur per week thuisblijven. Deze uren mogen niet opgespaard worden. Deze regeling houdt op als het kind 6 jaar is.

- 6 jaar: Volledig leerplichtig.

5.9 Geoorloofd verzuim.

Een aanvraag voor extra vakantieverlof wordt altijd afgehandeld door de directie. In bijzondere gevallen mag een directeur verlof tot maximaal 10 onderwijsdagen verlenen.



Dat kan alleen als de aard van het beroep van een van beide ouders met zich meebrengt dat het gezin tijdens een vakantie niet 14 dagen aaneengesloten op vakantie zou kunnen gaan. Daarvoor is het nodig dat in de vakantie een substantieel deel van het gezinsinkomen verdiend moet worden. Te denken valt aan beroepen als horecabaas, campingbaas en sommige agrarische beroepen. Daartoe moet ook een verklaring van de werkgever overlegd worden. Het verlof moet bij de directeur aangevraagd worden. De directeur kan daartoe positief beslissen, maar slechts éénmaal per jaar en voor ten hoogste 10 dagen. Bij twijfel zal de directie advies inwinnen bij de leerplichtambtenaar. Gaat het om een langere periode, dan beslist de gemeente, i.c. de leerplichtambtenaar. Schooldirecteuren die ten onrechte verlof verlenen zijn strafbaar!

- Wie om organisatorische redenen geen vrij kan krijgen tijdens de schoolvakantie komt niet in aanmerking voor dit extra vakantieverlof – ook niet als een verklaring van de werkgever wordt overlegd
- Het verlof mag nooit verleend worden voor de eerste twee weken van het nieuwe schooljaar.

Daarnaast kan alleen verlof worden verleend op grond van "overige gewichtige omstandigheden".

In dergelijke situaties moet dan sprake zijn:

- Van noodzaak of overmacht – in ieder geval van buiten de eigen wil gelegen omstandigheden.
- Als er sprake is van een medische of sociale indicatie dient de verlofaanvraag vergezeld te gaan van een verklaring van bijvoorbeeld een arts of maatschappelijk werker.

Richtlijnen voor het verlenen van verlof onderwijs:

- a) voor het voldoen aan een wettelijke verplichting, voor zover dit niet buiten de onderwijsuren kan geschieden;
- b) voor verhuizing voor ten hoogste 1 dag;
- c) voor het bijwonen van het huwelijk van bloed- of aanverwanten t/m de 3^e graad voor 1 of ten hoogste 2 dagen, afhankelijk of dit huwelijk wordt gesloten in of buiten de woonplaats van belanghebbende;
- d) bij ernstige ziekte van ouders of bloed- of aanverwanten t/m de 3^e graad, duur in overleg met de directeur;
- e) bij overlijden van bloed- of aanverwanten in de 1^e graad voor ten hoogste 4 dagen; van bloed- of aanverwanten in de 2^e graad voor ten hoogste 2 dagen; van bloed- of aanverwanten in de 3^e of 4^e graad ten hoogste 1 dag;
- f) bij 25-,40- en 50-jarig ambtsjubileum en het 12½ -,25-,40-, 50-, en 60-jarig huwelijksjubileum van ouders of grootouders voor 1 dag. De dag waarop het verlof wordt opgenomen hoeft niet samen te vallen met de dag van het jubileum; de schooldirectie bepaalt welke termijn hiervoor wordt gehanteerd.

Op het moment dat de directeur verlof heeft verleend voor in totaal 10 dagen per schooljaar per kind, dient een volgende verlofaanvraag te worden voorgelegd aan de leerplichtambtenaar die hierover een besluit neemt, de directeur gehoord hebbende.

Schooldirecteuren die ten onrechte verlof verlenen of verzuim niet melden bij de leerplichtambtenaar overtreden daarmee de Leerplichtwet. Een dergelijke overtreding kan bestraft worden met een geldboete van de tweede categorie, zijnde maximaal €2250,- of maximaal een maand hechtenis. Ook ouders die de Leerplichtwet overtreden kunnen bestraft worden met een geldboete van maximaal € 2250,- of maximaal een maand hechtenis.

5.10 Ongeoorloofd verzuim

Als een leerling afwezig is wegens ongeoorloofd verzuim, dan wordt daarna de volgende procedure gevolgd:

- De ouders worden door de directie ervan in kennis gesteld dat het verzuim aangemerkt wordt als "ongeoorloofd verzuim".
- De directie meldt dit verzuim bij het College van B en W. of de leerplichtconsulent van de gemeente Peel en Maas.
- De ouders worden door de gemeente opgeroepen om een verklaring te komen afleggen.
- De gemeenteambtenaar legt de vervolprocedure uit.



- Er wordt door een bevoegd opsporingsambtenaar een officieel proces-verbaal opgemaakt.
- Dit proces-verbaal gaat naar justitie. Justitie legt al of niet een strafmaat op en de ouders krijgen van justitie hierover officieel bericht.

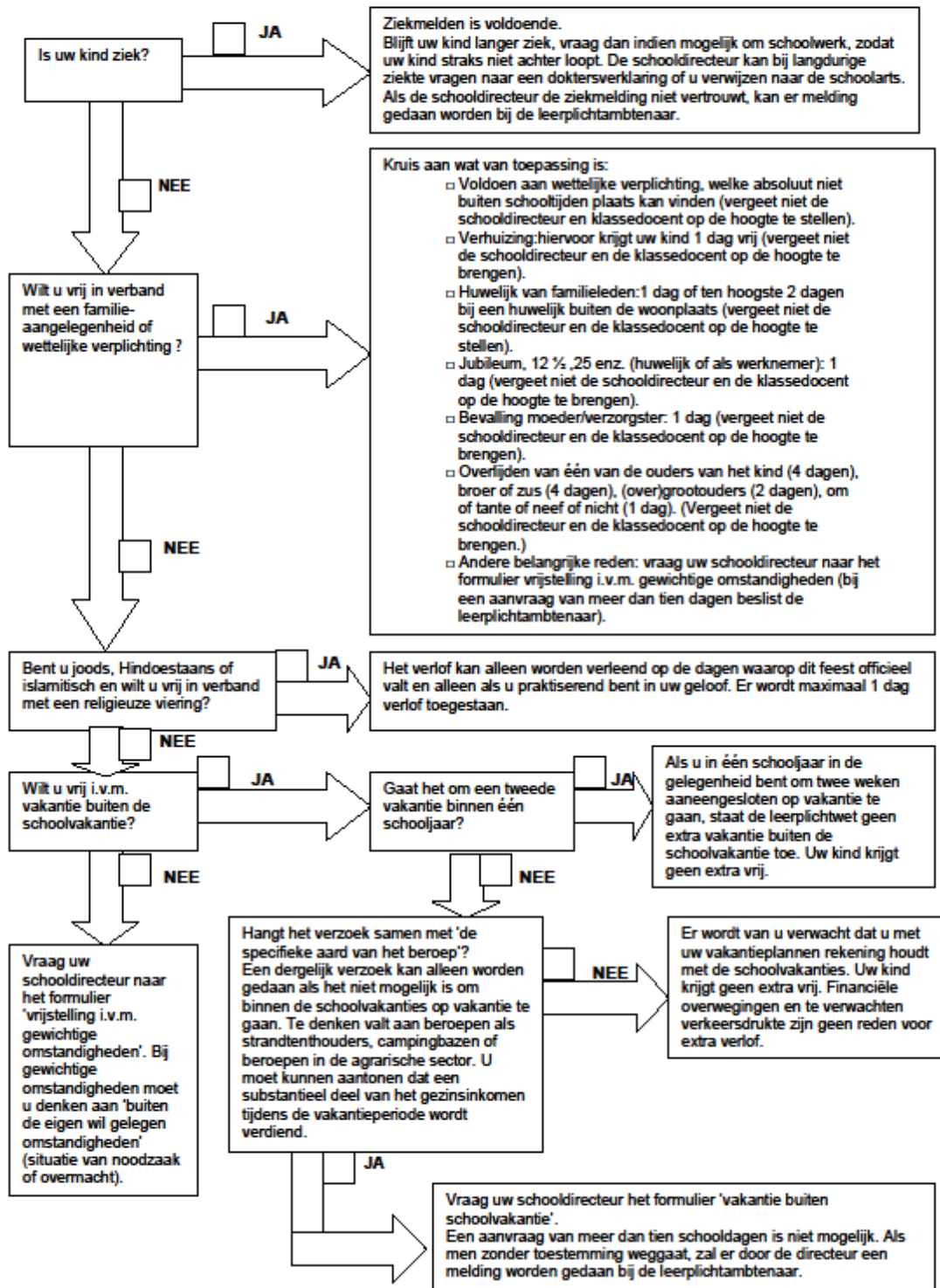
Voor vragen over de gewijzigde Leerplichtwet en/of het nemen van verlof kunt u zich wenden tot de directeur en/of de leerplichtambtenaar van de gemeente Peel en Maas, leerplicht@peelenmaas.nl / tel 077 - 3066666.

5.11 Stroomschema verlof

U kunt zelf middels onderstaand stroomdiagram zien of uw kind al dan niet in aanmerking komt voor geoorloofd verzuim. Wilt u verlof aanvragen, dan kunt u hiervoor een formulier bij de directeur krijgen. Na de aanvraag besluit de directeur of het verlof wel of niet verleend wordt.



Stroomschema verlof buiten schoolvakanties





5.12 Klachtenprocedure

Zowel voor opvang als onderwijs is een klachtenprocedure aanwezig. Deze garandeert een zorgvuldige behandeling van klachten, waarmee het belang van de betrokkenen wordt ingediend, maar ook het belang van school. We onderscheiden drie soorten klachten:

- 1) Klachten betreffende school-organisatorische zaken
- 2) Klachten betreffende agressie, geweld en discriminatie
- 3) Klachten betreffende seksueel misbruik of seksuele intimidatie

Wanneer ouders/kinderen een klacht hebben, kunnen ze hiermee terecht bij de desbetreffende professional. Samen wordt naar een eventuele oplossing gezocht. Wanneer ouders met hun klacht niet bij de eigen professionals terecht kunnen, kan dit bij de directeur/ clustermanager. Samen wordt vervolgens naar een oplossing gezocht. Kan een ouder zowel bij de eigen professional of directeur/ clustermanager niet terecht, dan kan de ouder contact opnemen met het bevoegd gezag. Deze gaat in gesprek met de ouders. Indien de afhandeling niet naar tevredenheid heeft plaatsgevonden, kan men een beroep doen op de klachtenregeling.

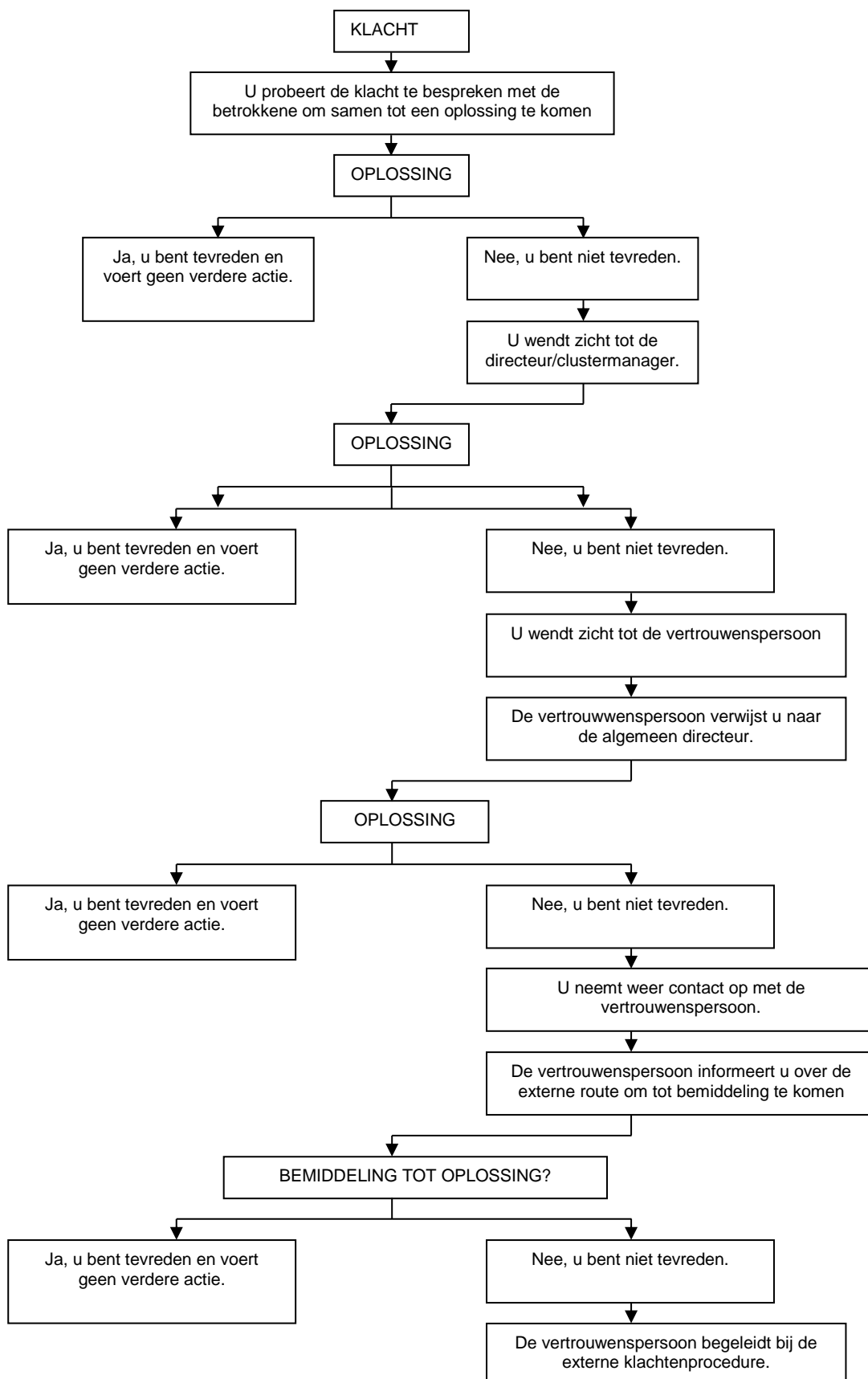
Sharon van den Boom is de vertrouwenspersoon/ contactpersoon voor kinderen en ouders, waar kinderen en ouders terecht kunnen. (Zie stroomschema)

Meer informatie is te lezen op: <http://www.prisma-spo.nl/ouders/procedures> en op <http://www.hoerakindercentra.nl/tips-klachten>



1. Klachten over organisatorische zaken

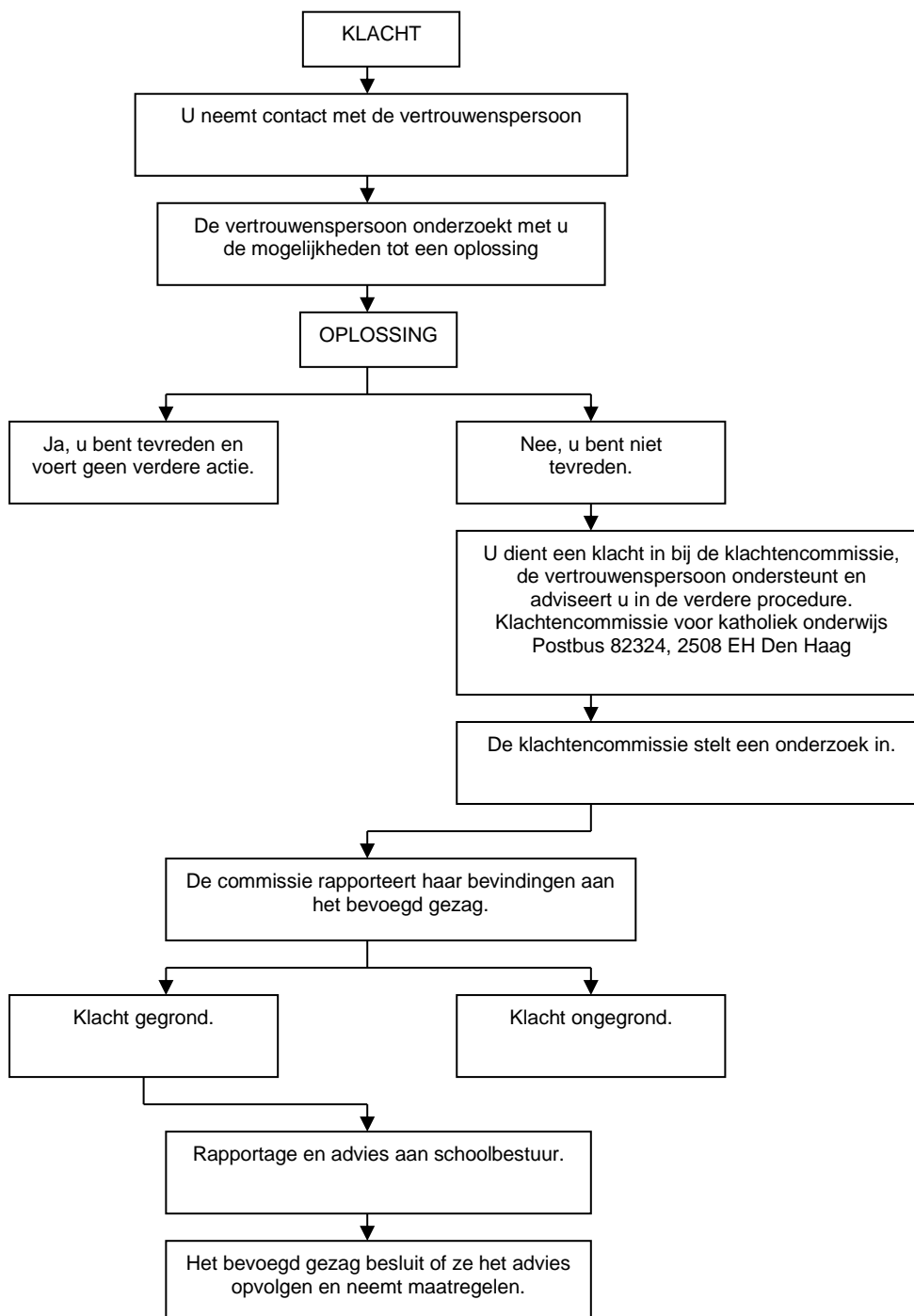
Heeft u een klacht over organisatorische zaken dan geldt de volgende procedure:





2. Klachten over agressie, geweld en discriminatie

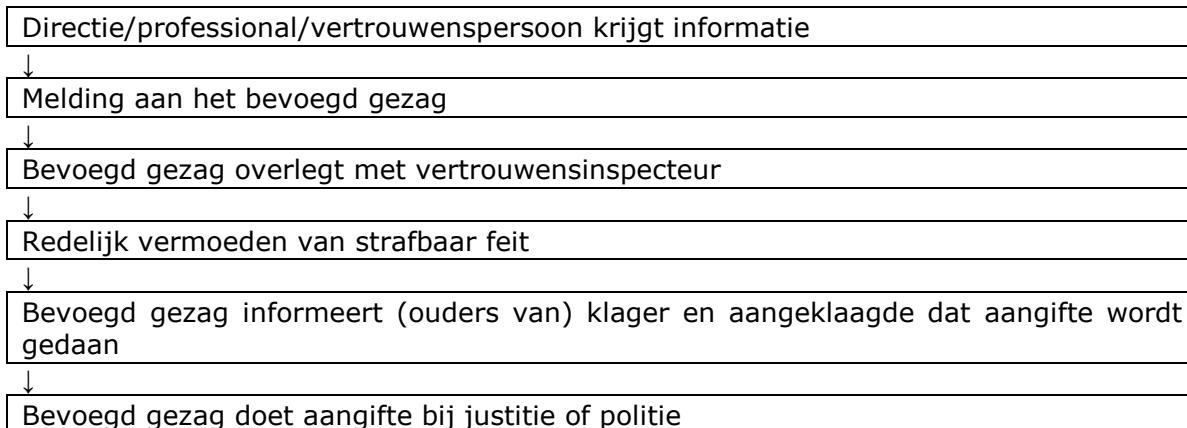
Heeft u een klacht betreffende agressie, geweld of discriminatie dan geldt in eerste instantie dezelfde procedure als voor klachten over de dagelijkse gang van zaken in de school. Indien dat echter gezien de aard van de klacht, niet mogelijk is of indien de afhandeling niet naar tevredenheid heeft plaatsgevonden, kun u een beroep doen op de klachtenregeling naar het model van de VBKO. Onder onderstaand schema is deze procedure in kaart gebracht.





3. Klachten betreffende seksueel misbruik of seksuele intimidatie

Een klacht over seksuele intimidatie of seksueel misbruik kent de volgende procedure:



- **Vertrouwenspersoon:**

Jeugdarts GGD Limburg Noord
www.ggdlimburgnoord.nl

- **Vertrouwensinspecteur:**

Klachtmeldingen over seksuele intimidatie, seksueel misbruik, ernstig psychisch of fysiek geweld: meldpunt vertrouwensinspecteurs, centraal tel.nr. 0900-1113111 (lokaal tarief).

De gehele klachtenprocedure is te vinden op:

Opvang: www.hoerakindercentra.nl/tips-klachten

Onderwijs: www.prisma-spo.nl

5.13 Gronden voor vrijstelling en de vervangende onderwijsactiviteiten

Alle kinderen op de opvang of school volgen het opvang- en onderwijsprogramma zoals staat aangegeven in het pedagogisch werkplan/schooljaarplan. Indien het programma extra activiteiten voortkomen, zoals o.a. kerkbezoek of voorbereiding op de E. H. Communie of het H. Vormsel, kunnen de ouders voor deze kinderen ontheffing vragen voor deze specifiek gerichte activiteiten. Bij deze activiteiten komen de kinderen wel naar school en zorgt de professional voor een alternatief programma.

Deze zelfde procedure wordt gevolgd bij kinderen waarvan de ouders geen toestemming geven de kinderen mee te sturen met een excursie, schoolreis of schoolkamp.

5.14 Regels voor schorsing en verwijdering

Ordemaatregel

Hieronder wordt verstaan een maatregel die nodig is om de rust/orde in een groep te kunnen handhaven of te herstellen. Dat betekent dat een leerling tijdelijk uit de eigen groep geplaatst wordt in een andere groep of bij een toezichthouder. Deze maatregel kan gezien worden als een voorloper op een mogelijke schorsing en uiteindelijk een verwijdering. Voorafgaand aan deze ordemaatregel worden ouders uitgenodigd voor een toelichtend gesprek met de groepsleerkracht(en) en de directie.

Schorsing

Onder schorsing wordt verstaan het n.a.v. gedragsproblematiek tijdelijk verwijderen van een leerling uit de groep of van de school. Onder tijdelijk wordt verstaan minimaal een dag en maximaal drie dagen. Zo'n maatregel wordt genomen op basis van gedragsproblemen van de leerling (inclusief niet te tolereren gedrag) of op basis van niet te tolereren gedrag van ouders / opvoeders.



Verwijdering

Verwijdering van een leerling is een uitzonderlijke maatregel, zowel gelet op de missie en visie van de school als op de positie van de leerling en de betreffende ouders/verzorgers. Daarom is het bij:

- een negatieve escalatie in het gedrag van de leerling en/of
 - een ernstige vertrouwensbreuk met de ouders/verzorgers
- noodzakelijk dat de directie de ouders/verzorgers in de gelegenheid stelt de ontwikkelingen te volgen om daardoor de nodige maatregelen met begrip en verantwoordelijkheid te kunnen nemen. Indien schorsing geen verbetering van het wangedrag oplevert, kan de school de leerling voor verwijdering voordragen bij het schoolbestuur. Op school is de procedure omtrent schorsing en verwijdering ter inzage aanwezig. Ook op www.prisma-spo.nl kunt u meer informatie vinden.

6. De professionals

6.1 Inleiding

Onze school en de opvang kenmerkt zich door een ontspannen en open werksfeer voor het team, ondersteunend personeel, vrijwilligers, stagiaires en ouders die bij ons werkzaamheden verrichten. Alle teamleden zetten zich optimaal in voor hun groep kinderen en school in het algemeen, waarbij we gebruik maken van elkaars kwaliteiten en zo efficiënt mogelijk samenwerken.

6.2 Professionalisering van de professional

Professionalisering van personeel is van essentieel belang om de modernisering van opvang en onderwijs gestalte te geven en de kwaliteit te verbeteren. Daarom hebben we in ons professionaliseringsbeleid de volgende doelstellingen opgenomen:

- het bevorderen en op peil houden van de kwaliteit van opvang en onderwijs en van de ondersteunende activiteiten hierbinnen
- het afstemmen van de professionalisering van het personeel op de IKC ontwikkelingen
- het meegroeien van het team binnen passende opvang en passend onderwijs
- het bevorderen van de beroepsmatige ontplooiing en interesseontwikkeling van onze professionals
- het bevorderen van de mogelijkheden tot overplaatsing naar een andere locatie (mobiliteit/jobrotation)
- het promoten van vitaal werknemerschap (voorkomen van burn-out)

Om ervoor te zorgen dat we planmatig werken aan de genoemde doelstellingen, wordt jaarlijks een nascholingsplan opgezet, als onderdeel van het jaarplan. Dit plan geeft een overzicht van de activiteiten en prioriteiten voor het toekomstig professionaliseringsbeleid.

6.3 De wijze van vervanging

Binnen De Groenling is het ons streven om zo weinig mogelijk wisselingen van professionals te realiseren. Bij ziekte of verlof van een professional proberen we zoveel mogelijk vervangers in te zetten die school, het team en de kinderen al kennen. Voor het arrangement onderwijs doet de directie een beroep op het bestuurskantoor van stichting Prisma. Om er voor te zorgen dat de vervangingen soepel en duidelijk verlopen, is er op bovenschools niveau een vervangerprotocol opgesteld. Voor de opvang wordt binnen Hoera met de inzet van mensen geschoven om de vervanging rond te krijgen.

6.4 Beleid bij ziektevervanging

Stichting Prisma heeft afspraken gemaakt over de wijze waarop gehandeld wordt bij afwezigheid van een leerkracht, deze staan beschreven in het vervangingsbeleid. Ondanks inspanningen is het realiseren van een sluitende aanpak niet mogelijk. Door middel van dit document geven wij alle betrokkenen inzicht in de wijze waarop wij als



stichting dienen te handelen bij afwezigheid van een leerkracht. Onderstaand staan achtereenvolgend de stappen beschreven welke genomen worden.

Stap 1. Inzetten leraar uit de vervangerspool Er wordt gekeken of een vervanger beschikbaar is die kan worden ingezet. Prisma werkt op het gebied van vervanging samen met andere stichtingen. Wanneer inzet vanuit de vervangerspool niet mogelijk is, worden de volgende stappen toegepast om de groep opgevangen te krijgen.

Stap 2. Invaller uit eigen team De leerkrachten van de eigen school die bereid zijn tot extra inzet worden benaderd om extra te werken. Ook kan een lid van het kwaliteitsteam of de directeur (tijdelijk) ter vervanging worden ingezet. Wanneer er uitsluitend een vervanger met beperkte inzetmogelijkheden beschikbaar is, kan een eigen leerkracht tijdelijk verplaatst worden naar een andere groep.

Stap 3. Inzet van onderwijsassistent of leerkracht in opleiding Een onderwijsassistent of leerkracht in opleiding kan ingezet worden onder supervisie van een vaste leerkracht of de (lesbevoegde) directeur.

Stap 4. Samenvoeging van groepen Naar het oordeel van de schoolleiding, worden de leerlingen verdeeld over andere groepen. Deze oplossing wordt, als laatste mogelijkheid om lessen te geven, toegepast. Indien er geen vervanging geregeld kan worden, hanteert Prisma het uitgangspunt dat kinderen de eerste schooldag altijd opgevangen worden op school. Scholen van Prisma hebben een alternatief lesprogramma voorhanden dat - indien nodig - uitgevoerd wordt.

Stap 5. Thuis blijven In het uiterste geval, indien alle voorgaande stappen niet mogelijk blijken, wordt ervoor gekozen de betreffende groep thuis te laten. Voorafgaand vindt altijd afstemming plaats met het college van bestuur. Ouders worden uiterlijk de dag voorafgaand aan de dag dat kinderen thuisblijven geïnformeerd. Het besluit kinderen thuis te laten blijven, geldt telkens voor één dag. Indien de leerkracht dan nog afwezig is, kan deze procedure herhaald worden maar dan met een andere groep. Dit vanuit het perspectief van continuïteit van onderwijs en het behalen van de verplichte uren.

6.5 Namen en adressen

In verband met de privacy worden de adresgegevens van onze professionals niet in de schoolgids te vermeld. U kunt ons op schooldagen altijd bereiken op telefoonnummer 077 3072167. In extreme gevallen kunt u voor noodsituaties gebruik maken van het mobielnummer van de directie. Dat staat vermeld op het jaar gebonden deel van de schoolgids.